

UCHWAŁA NR XXXV/356/2010
RADY MIEJSKIEJ W SULEJOWIE
z dnia 26 lutego 2010 r.

w sprawie zmiany uchwały nr XXXII/334/2009 Rady Miejskiej w Sulejowie
w sprawie zatwierdzenia „Planu odnowy miejscowości Biała”.

Na podstawie art. 18 ust. 1 ustawy z dnia 8 marca 1990 r. o samorządzie gminnym (tj. Dz. U. z 2001 r. Nr 142, poz. 1591 ze zm. z 2002 r. Nr 23, poz. 220, Nr 62, poz. 558, Nr 113, poz. 984, Nr 153, poz. 1271, Nr 214, poz. 1806, z 2003 r. Nr 80, poz. 717, Nr 162, poz. 1568, z 2004 r. Nr 102, poz. 1055, Nr 116, poz. 1203 i Nr 167, poz. 1759, z 2005 r. Nr 172, poz. 1441, Nr 175, poz. 1457, z 2006 r. 17, poz. 128, Nr 181, poz. 1337, z 2007 r. Nr 48, poz. 327, Nr 138, poz. 974, Nr 173, poz. 1218), Rada Miejska w Sulejowie uchwala, co następuje:

§1. W uchwale nr XXXII/334/2009 Rady Miejskiej w Sulejowie z dnia 24 listopada 2009 r. w sprawie zatwierdzenia „Planu odnowy miejscowości Biała” wprowadza się następujące zmiany :

1) §1 wraz z załącznikiem otrzymuje brzmienie : „Zatwierdza się „Plan odnowy miejscowości Biała” przyjęty uchwałą Nr 01/2009 Zebrania Wiejskiego sołectwa Biała z dnia 20 listopada 2009 r., stanowiący załącznik do niniejszej uchwały.”

§2. W Planie Odnowy Miejscowości stanowiącym załącznik do uchwały nr XXXII/334/2009 Rady Miejskiej w Sulejowie z dnia 24 listopada 2009 r. w sprawie zatwierdzenia „Planu odnowy miejscowości Biała” wprowadza się następujące zmiany :

1) Tytuł planu odnowy miejscowości otrzymuje brzmienie : Plan odnowy miejscowości Biała”

§2. Wykonanie uchwały powierza się Burmistrzowi Sulejowa

§3. Uchwała wchodzi w życie z dniem podjęcia.



PRZEWODNICZĄCY RADY

dr inż. Przemysław Majchrowski

Załącznik do Uchwały Nr XXXV/356/2010
Rady Miejskiej w Sulejowie
z dnia 26 lutego 2010 r.



Program
Rozwoju
Obszarów
Wiejskich
na lata 2007-2013

PLAN ODNOWY MIEJSCOWOŚCI BIAŁA



*GMINA SULEJÓW
POWIAT PIOTRKOWSKI
WOJEWÓDZTWO ŁÓDZKIE*

**Biała
Listopad 2009**

SPIS TREŚCI

- I. WSTĘP**
- II. POŁOŻENIE**
- III. HISTORIA**
- IV. AKTUALNA SYTUACJA SPOŁECZNO – GOSPODARCZA**
- V. GOSPODARKA**
- VI. ANALIZA ZASOBÓW MIEJSCOWOŚCI BIAŁA**
- VII. ANALIZA SWOT - DIAGNOZA MOŻLIWOŚCI ROZWOJOWYCH MIEJSCOWOŚCI**
- VIII. MISJA I CELE STRATEGICZNE**
- IX. SYSTEM WDRAŻANIA I MONITORINGU**
- X. POWIĄZANIA, KORELACJE PLANU ODNOWY MIEJSCOWOŚCI Z INNYMI DOKUMENTAMI**
- XI. HARMONOGRAM DZIAŁAŃ W LATACH 2009 - 2016**

I. WSTĘP

Konieczność opracowania Planu Odnowy Miejscowości w sposób formalny wynika z wytycznych Programu Rozwoju Obszarów Wiejskich na lata 2007 - 2013, a w szczególności wytycznych Osi 3 PROW - Działanie Odnowa i Rozwój Wsi. Oś 3 zakłada między innymi wspieranie działań mających wpływać na poprawę jakości życia na obszarach wiejskich przez zaspokojenie potrzeb społecznych i kulturalnych mieszkańców wsi. W ramach działania finansowaniem zostaną objęte projekty z zakresu:

- 1) budowy, przebudowy, remontu lub wyposażania obiektów publicznych pełniących funkcje kulturalne, w szczególności świetlic i domów kultury
- 2) budowy, przebudowy lub remontu obiektów sportowych, ścieżek rowerowych, szlaków pieszych, placów zabaw, miejsc rekreacji, służących do użytku publicznego
- 3) zakupu towarów służących przedsięwzięciom związanym z kultywowaniem tradycji społeczności lokalnych oraz tradycyjnych zawodów
- 4) związane z kształtowaniem centrów wsi jako obszaru przestrzeni publicznej, w szczególności poprzez odnawianie lub budowę placów, parkingów, chodników lub oświetlenia ulicznego
- 5) urządzania i porządkowania terenów zielonych, parków lub innych miejsc wypoczynku
- 6) budowy, przebudowy lub remontu małej infrastruktury turystycznej
- 7) zagospodarowania zbiorników i cieków wodnych na rzecz rekreacji lub poprawy estetyki miejscowości
- 8) rewitalizacji budynków zabytkowych, odnawiania lub konserwacji lokalnych pomników historycznych i miejsc pamięci
- 9) zakupu i odnawiania obiektów charakterystycznych dla danego regionu lub tradycji budownictwa wiejskiego i ich adaptacji na cele publiczne
- 10) budowy, przebudowy, remontu lub wyposażania obiektów przeznaczonych na cele promocji lokalnych produktów i usług, w szczególności pawilonów, punktów wystawowych, sal ekspozycyjnych lub witryn
- 11) odnawiania elewacji zewnętrznych i dachów w zabytkowych obiektach architektury sakralnej wpisanych do rejestru zabytków
- 12) wyburzenia i rozbiórki zdewastowanych budynków i budowli publicznych w celu uporządkowania terenu w miejscowości.

Warunkiem uzyskania wsparcia ze środków unijnych jest stworzenie Planu Odnowy Miejscowości, który jest zgodny ze Strategią Rozwoju Gminy oraz innymi dokumentami strategicznymi o charakterze lokalnym, regionalnym, krajowym.

Plan Odnowy Miejscowości jest jednym z elementów wpływających na rozwój, odnowę wsi oraz poprawę warunków pracy i życia mieszkańców. Opracowanie i uchwalenie takiego dokumentu stanowi niezbędny warunek przy ubieganiu się o środki finansowe w ramach Programu Rozwoju Obszarów Wiejskich na lata 2007 - 2013 Działanie Odnowa i Rozwój Wsi.

Plan Odnowy Miejscowości Biała jest dokumentem o charakterze planowania strategicznego i ma na celu stworzenie szczegółowej koncepcji i wizji rozwoju danej miejscowości. Odnowa i rozwój wsi jest wypadkową wielu działań, wśród których pierwsze miejsce zajmuje aktywność, zaangażowanie i solidarna postawa mieszkańców, dlatego też w przygotowaniu dokumentu od samego początku uczestniczyli aktywnie mieszkańcy sołectwa Biała wraz ze swoimi przedstawicielami: sołtysem i radą Rady Miejskiej w Sulejowie.

Plan Odnowy Miejscowości zawiera działania długofalowe, określone w horyzoncie czasowym na lata 2009 - 2016. Określa generalny kierunek rozwoju oraz przedstawia metody i narzędzia jego wdrażania. Ponadto umożliwia planowe realizowanie działań ukierunkowanych na tworzenie jak najkorzystniejszych warunków rozwoju wsi i życia jej mieszkańców.

Obszarem realizacji Planu Odnowy Miejscowości Biała jest obszar tej miejscowości.

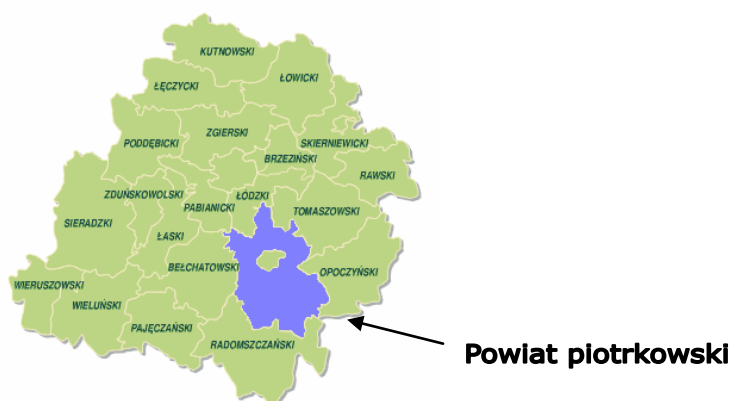
II. POŁOŻENIE

Wieś Biała położona jest w Polsce centralnej na terenie gminy Sulejów w powiecie piotrkowskim w części południowo-wschodniej województwa łódzkiego.



Gmina Sulejów jest gminą o charakterze rolniczo – turystycznym. Przepływająca rzeka Pilica z dopływami oraz Zalew Sulejowski, stanowią naturalną bazę rozwoju sportu, rekreacji i turystyki. Ważnym elementem wpływającym na rozwój turystyczny gminy ma Sulejowski Park Krajobrazowy (na terenie gminy położone jest 25% powierzchni Sulejowskiego Parku Krajobrazowego), jak również liczne zabytki dziedzictwa kulturowego (m.in. klasztor Cystersów w Sulejowie – Podklasztorzu, ponorbetański zespół klasztorny w Witowie)).

Województwo łódzkie z podziałem na powiaty

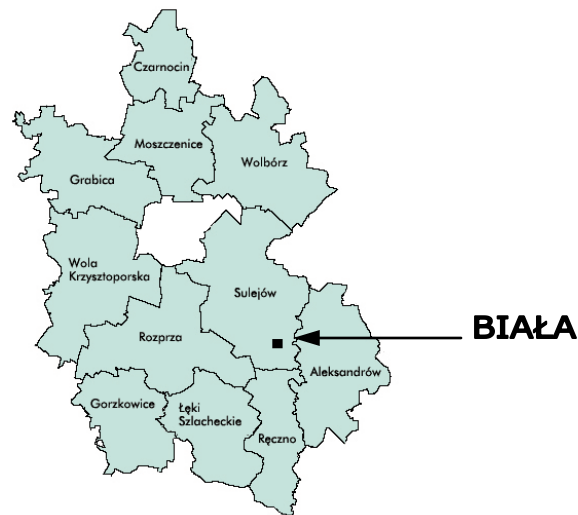


Pod względem fizycznogeograficznym gmina Sulejów leży na granicy dwóch ważnych prowincji Niżu Środkowoeuropejskiego i Wyżyn Polskich. Taka lokalizacja sprzyja jednak dużym kontrastom krajobrazowym, niezwykle atrakcyjnym z turystycznego punktu widzenia. Do innych atutów środowiska przyrodniczego gminy należy zaliczyć malownicza, momentami głęboko wcięta dolinę rzeki Pilicy (najważniejszy korytarz ekologiczny obszaru) oraz wysoka lesistość. Lasy na terenie gminy zajmują 41,6% ogólnej powierzchni.

Obok funkcji gospodarczych, estetycznych i biologicznych stanowią największą obszarowo bazę rekreacji codziennej, weekendowej i pobytovej. Podstawą do rozwijania funkcji turystycznej w gminie Sulejów są walory wypoczynkowe, które tworzy środowisko przyrodnicze o wyjątkowo wysokiej wartości. Rozwijanie funkcji turystycznej na obszarze gminy jest zgodne z kierunkami polityki przestrzennej województwa łódzkiego. Znalazło to odzwierciedlenie w „Planie zagospodarowania przestrzennego województwa łódzkiego” (Uchwała Sejmiku Województwa Łódzkiego Nr XLV/524/2002 z dnia 9 lipca 2002 roku, kierunki zagospodarowania i polityki przestrzennej uwzględniają położenie Sulejowa, zaliczając obszar miasta do stref potencjalnej koncentracji procesów rozwojowych w województwie. Planowana do realizacji, w perspektywie średniookresowej, budowa drogi ekspresowej S-74 (na wschód od miasta i gminy) znacząco wpłynie na podniesienie rangi obszaru, a także znacząco poprawi jego dostępność komunikacyjną.

Gmina Sulejów zajmuje powierzchnię 189,45 km², która zamieszkuje blisko 15 800 osób (ok. 176 osób/ km²). Siedzibą gminy jest położone w dolinie rzeki Pilicy liczące ponad 6 tysięcy mieszkańców miasto Sulejów.

Powiat piotrkowski z podziałem na gminy



Wieś Biała położona jest w otoczeniu lasów i pobliskich pól, około 10 km na południe od Sulejowa, siedziby gminy. Najbliższe większe miasta to Piotrków Trybunalski, siedziba powiatu oraz Sulejów. Położenie to decyduje o bardzo malowniczych krajobrazach, atrakcyjności dla zamieszkania i wypoczynku a także o dogodnym dostępie komunikacyjnym do Siedziby Powiatu i Siedziby Gminy. Pobliskie lasy stanowią atrakcję dla grzybiarzy i spacerowiczów, natomiast płynąca w pobliżu rzeka Pilica podnosi dodatkowo walory krajobrazowe okolicy. Wieś Biała i jej otoczenie odznacza się wybitnymi walorami krajobrazowymi, kulturowymi. Skala, charakter, klimat urbanistyczny miejscowości warte są zachowania i kultywowania. Wieś znajduje się w otulinie Sulejowskiego Parku Krajobrazowego. W pobliżu Białej zlokalizowano ośrodki wypoczynkowe, w malowniczych zakolach rzeki Pilicy, w kompleksie przepięknych, stuletnich lasów iglastych tworzących korzystny mikroklimat dla relaksu i wypoczynku. Naturalne piękno okolicy, świeże i czyste powietrze to nieodparte walory tego miejsca. Czysta woda pobliskiej rzeki zachęca do kąpieli i ochłody w upalne dni. Sieć duktów leśnych i ścieżek są nie lada wyzwaniem dla entuzjastów wycieczek rowerowych i długich spacerów. Miłośnicy grzybobrania i wędkowania mają tutaj szerokie pole do popisu.

III. HISTORIA

Powstanie wsi Biała związane jest z nasileniem osadnictwa, które związane było z powstaniem bogato uposażonego klasztoru Cystersów w Sulejowie (1176 r.) a także powstaniem grodu królewskiego i starostwa grodowego w Piotrkowie. Dalszy rozwój osadnictwa i jednocześnie wylesienia na tym terenie nastąpiły w okresie kolonizacji (XIII-XIV w.) i przechodzenia na gospodarczy system prawa niemieckiego. Według danych zawartych w „Słowniku geograficznym Królestwa Polskiego i innych krajów słowiańskich” w 1827 r. wieś Biała liczyła sobie 35 domostw.

IV. AKTUALNA SYTUACJA SPOŁECZNO - GOSPODARCZA

Podczas prac nad Planem Rozwoju Miejscowości Biała odbywały się spotkania z mieszkańcami, celem konsultacji społecznych było określenie potrzeb mieszkańców oraz diagnoza stanu obecnego i przyszłego. Poniższa tabela przedstawia jak mieszkańcy widzą swoją wieś i jak chcieliby aby w przyszłości wyglądała.

PYTANIA	ANALIZA	PROGNOZA
	Co jest	Jak ma być
Co ją wyróżnia	Walory przyrodniczo-krajobrazowe, duża powierzchnia lasów, położenie i klimat, bliskość Sulejowskiego Parku Krajobrazowego, bliskość rzeki Pilicy.	Zachowanie walorów wsi, i wykorzystanie ich dla rozwoju miejscowości.
Jakie pełni funkcje	Mieszkalna, rolniczo-produkcyjna	Nowoczesna infrastruktura drogowa i techniczna zaspokajająca potrzeby mieszkańców i turystów
Kim są mieszkańcy	Mieszkańcy to głównie rolnicy oraz pracownicy przedsiębiorstw z okolicznych miast	Aktywny udział mieszkańców w życiu społecznym i kulturowym wsi
Jaki ma wygląd	Zabudowa jest zadbane ale wymagająca poprawy	Zabudowa murowana, elewacje schludne, zadbane otoczenie każdej posesji
Jaka jest infrastruktura komunikacyjna	Potrzebna jest modernizacja dróg w kierunku Piotrkowa Tryb oraz Sulejowa, konieczność polepszenia komunikacji autobusowej, wybudowanie chodników.	Nowoczesna infrastruktura komunikacyjna umożliwiająca rozwój turystyki i inwestycji
Zycie społeczno-kulturalne wsi	Organizowane są imprezy okolicznościowe. Istnieje Koło Gospodyń Wiejskich oraz Ochotnicza Straż Pożarna, brak dobrze wyposażonej świetlicy wiejskiej, brak ogólnie dostępnego Internetu,	Organizowanie imprez i festynów. Ukształtowanie i pielęgnowanie lokalnych tradycji. Dobrze wyposażona świetlica wiejska wraz z Punktem Dostępu do Internetu.

Biała liczy sobie 442 mieszkańców. Większość osób zamieszkujących wieś jest w wieku produkcyjnym. Dlatego też, podstawowym kierunkiem działania powinno być dążenie do podnoszenia jakości zasobów ludzkich na terenach wiejskich poprzez zwiększanie szans młodych ludzi na zdobycie dobrego wykształcenia, adekwatnego do potrzeb rynku pracy. Inwestycje w kapitał ludzki wpłyną na zmniejszenie liczby migracji ludność w poszukiwaniu zatrudnienia, zarówno w tej krajowej jak i zagranicznej.

Każde gospodarstwo w Białej korzysta z sieci elektrycznej i wodociągowej. Miejscowość jest również wyposażona w infrastrukturę telekomunikacyjną. Układ odzwierciedla przebiegające ciągi komunikacyjne. Zabudowa dość zwarta, biegnąca wzdłuż dróg przebiegających przez miejscowość z kilkoma wyjątkami, niemal w całości współczesna.



Wjazd do miejscowości od stroni Kurnędza

Wieś jest niekorzystnie położona względem ważniejszych szlaków komunikacyjnych, spore odległości od Piotrkowa Trybunalskiego i Sulejowa oraz od drogi krajowej nr 12 sprawiają, że dostęp do miejscowości jest trudny. Przez wieś Biała biegnie droga gminna : nr 1525 E Piotrków – Łęczno – Biała. Przez wieś Biała biegnie Szlak Partyzancki czerwony Radomsko (PKP) - Brudzewice (PKS), na szlaku tym obejrzymy miejsce potyczki partyzanckiej i pierwszego posiedzenia konspiracyjnej Łódzkiej Wojewódzkiej Rady Narodowej w Leśniczówce Ojrzen - rezerwat archeologiczno - przyrodniczy (Góra Chełmno) - dawny zajazd pocztowy i Izbę Regionalną w Przedborzu, skąd pochodzi Marian Wnuk rzeźbiarz, autor pomników poświęconych II wojnie światowej w Polsce i Europie - groty w Nagórzycach - rezerwat "Niebieskie źródła" i Muzeum rzeki Pilicy w Tomaszowie Mazowieckim - Spaly - letniej rezydencji Prezydentów Rzeczypospolitej - szaniec "Hubalowski" w Anielinie.



Wjazd do miejscowości od strony Krzewin

Mieszkańcy wsi Biała wykazują duże zainteresowanie sprawami społeczności lokalnej. Lecz w obecnej sytuacji, braku odpowiedniego budynku, przeznaczonego na użytek społeczności lokalnej, taka działalność jest ograniczona. Obecny budynek wykorzystywany przez OSP w Białej, znajduje się w stanie, który uniemożliwia jego użytkowanie.



Budynek Ochotniczej Straży Pożarnej w Białej

Na terenie wsi Biała nie ma szkoły, nie ma tu także poczty, ośrodka zdrowia, jest natomiast kaplica; wieś należy do parafii w Sulejowie.

V. GOSPODARKA

W miejscowości Biała nie ma ulokowanych większych zakładów przemysłowych, główną rolę odgrywa mała przedsiębiorczość. Na terenie wsi Biała działa niewiele podmiotów gospodarczych. Większość z nich to podmioty jednoosobowe lub tzw. rodzinne. Zauważalny jest brak odpowiednich instrumentów i narzędzi wspierających i stymulujących rozwój przedsiębiorczości, umożliwiających dostępność do zewnętrznych źródeł finansowania, wzrostu aktywności inwestycyjnej oraz wzrostu aktywności do podejmowania działalności gospodarczej.

Pozostali mieszkańcy zajmują się rolnictwem, ale także pracą pozarolniczą, często poza terenem miejscowości.

VI. ANALIZA ZASOBÓW MIEJSCOWOŚCI BIAŁA

Rodzaj zasobu	Brak	Jest o znaczeniu MAŁYM	Jest o znaczeniu DUŻYM
Środowisko przyrodnicze			
Walory krajobrazu			X
Walory przyrodnicze			X
Wody powierzchniowe			X
Gleby		X	
Na walory krajobrazu składa się przede wszystkim otoczenie lasów, malowniczy, zróżnicowany topograficznie krajobraz, zapewnia miejscowości Biała położenie w otulinie Sulejowskiego Parku Krajobrazowego. Korzystne warunki klimatyczne dla zamieszkiwania i wypoczynku, zapewnia dobry mikroklimat, który zapewnia bogate otoczenie lasów a także bliskość rzeki Pilicy.			
Środowisko kulturowe			
Walory architektury wiejskiej i osobliwości kulturowe	X		
Zabytki	X		
Zespoły artystyczne	X		
W miejscowości Biała brak jest obiektów zabytkowych, nie funkcjonują zespoły artystyczne oraz brakuje osobliwości kulturowych.			

Rodzaj zasobu	Brak	Jest o znaczeniu MAŁYM	Jest o znaczeniu DUŻYM
Obiekty i tereny			
Działki pod zabudowę mieszkalną			X
Działki pod zabudowę letniskową			X
Działki pod działalność gospodarczą		X	
Place i miejsca publicznych spotkań	X		
Miejsca spotkań i rekreacji	X		
<p>W studium zagospodarowania przestrzennego założony znaczny rozwój funkcji mieszkalnictwa jednorodzinnego i rekreacyjnego a także wskazano możliwość zagospodarowania terenów pod działalność gospodarczą. Jeśli chodzi o miejsca tradycyjnych spotkań, obecny budynek wykorzystywany przez OSP nie nadaje się do użytku, poza tym brakuje urządzonych terenów zielonych i miejsc sportu i rekreacji.</p>			
Infrastruktura społeczna i techniczna			
Szkoły	X		
Dom kultury – świetlica wiejska	X		
Biblioteka	X		
Muzea, izby pamięci	X		
Inne miejsca kulturalne	X		
Zakłady i obiekty zapewniające dostęp do podstawowych usług dla mieszkańców w zakresie energetyki, dostarczania ciepła, wody, usuwania ścieków i odpadów, itp,		X	
<p>W miejscowości Biała brak jest szkoły, biblioteki, muzeum oraz innych miejsc kulturalnych. W pobliskich lasach na terenie sołectwa Biała zlokalizowano ośrodki wczasowe, pełniące rolę zaplecza turystyczno rekreacyjnego na skale województwa łódzkiego. W miejscowość Biała rozwinięta jest sieć energetyczna, wodociągowa i telekomunikacyjna. Brakuje sieci kanalizacyjnej i gazociągowej.</p>			
Gospodarka i rolnictwo			
Specyficzne produkty (hodowle, uprawy polowe)	X		
Duże gospodarstwa rolne	X		
<p>W miejscowości Biała brakuje dużych gospodarstw rolnych, które charakteryzowałyby się produkcją specyficznych produktów rolnych. Obecna rolnictwo jest prowadzone na małą skalę, służąc zaspokojeniu potrzeb lokalnej społeczności.</p>			

Kapitał społeczny i ludzki			
Ochotnicza Straż Pożarna			X
Koło Gospodyń Wiejskich			X
Inne stowarzyszenia	X		
<p>Bardzo ważną rolę w miejscowości Biała spełnia istniejąca jednostka Ochotniczej Straży Pożarnej skupiająca ochotników płci męskiej i żeńskiej o szerokim przekroju wiekowym. Istnieje także Koło Gospodyń Wiejskich. Istnienie tych organizacji zapewnia ożywione życie kulturalno społeczne mieszkańców miejscowości Biała.</p>			

VII. ANALIZA SWOT - DIAGNOZA MOŻLIWOŚCI ROZWOJOWYCH MIEJSCOWOŚCI.

Przeprowadzenie tzw. analizy SWOT jest jednym z czynników umożliwiających podjęcie prawidłowej decyzji na podstawie posiadanych informacji. Umożliwia usystematyzowanie danych dotyczących projektu i podpowiada kierunki rozwiązań. Przeprowadzenie jej jest niezbędne do prawidłowej oceny sytuacji.

ANALIZA SWOT	
SILNE STRONY	SŁABE STRONY
<ul style="list-style-type: none"> + atrakcyjne położenie w malowniczej okolicy, w urozmaiconym krajobrazowo otoczeniu, wśród lasów, + dobre wyposażenie w podstawową infrastrukturę techniczną: wodociąg, sieci energetyczne, sieć telekomunikacyjna + duża atrakcyjność zasobów przyrodniczych, położenie w otulinie Sulejowskiego Parku Krajobrazowego, + walory turystyczne, wypoczynkowe + dobrze rozwinięta integracja społeczna 	<ul style="list-style-type: none"> + niewystarczające zagospodarowanie terenów położonych w centrum miejscowości, + brak dobrze wyposażonej świetlicy wiejskiej + brak odpowiedniej do potrzeb, infrastruktury rekreacyjnej i sportowej dla młodzieży, + zły stan dróg lokalnych, + brak łatwego i wygodnego dostępu do internetu, + brak dobrze rozwiniętej infrastruktury turystycznej (oznakowanie tras, miejsca atrakcyjnych, tablice informacyjne, miejsca wypoczynku, mała gastronomia, miejsca noclegowe itp.), + niewystarczająca promocja walorów miejscowości i jej otoczenia (w tym np. w internecie).

ANALIZA SWOT	
<p style="text-align: center;">SZANSE I MOŻLIWOŚCI ROZWOJU MIEJSCOWOŚCI</p> <ul style="list-style-type: none"> ✚ wykorzystanie potencjału walorów krajobrazowych i przyrodniczych dla rozwoju turystyki, ze względu na bliskość Aglomeracji Łódzkiej, bliskość ośrodka gminnego - Sulejów oraz powiatowego – Piotrków Trybunalski ✚ istniejące atrakcje turystyczne (otulina i obszar Sulejowskiego Parku Krajobrazowego) – podstawą programu rozwoju turystyki ✚ możliwość stworzenia atrakcyjnego krajobrazowo, wygodnego i bliskiego naturze miejsca zamieszkania w przyjaznym środowisku społecznym – aktywnym i zaangażowanym, jako alternatywy dla zdegradowanych przestrzennie i społecznie przestrzeni np. podmiejskich ✚ rozwój agroturystyki ✚ rozwój nowych miejsc pracy – w usługach na rzecz rekreacji, sołectwo może być wraz z innymi obszarami gminy „zielonym zapleczem” na mapie województwa łódzkiego ✚ zwiększanie się dostępności do kapitałów i środków pomocowych, w tym pochodzących z Unii Europejskiej, i możliwość ich pozyskania ✚ sprzyjająca polityka regionalna, w tym adresowana do rozwoju obszarów wiejskich, ze strony rządu, władz wojewódzkich i władz gminnych, uczestnictwo m.in. w Programie Rozwoju Obszarów Wiejskich dla województwa łódzkiego ✚ popyt w Polsce i Europie na usługi turystyczne, oparte o zasoby przyrodnicze oraz walory kulturowe 	<p style="text-align: center;">ZAGROŻENIA ROZWOJU - CZYNNIKI NIESPRZYJAJĄCE, WYNIKAJĄCE Z OTOCZENIA</p> <ul style="list-style-type: none"> ✚ niewystarczające fundusze na dalszy rozwój infrastruktury technicznej i komunikacyjnej, a także na właściwe zagospodarowanie terenów ważnych dla wizerunku miejscowości i funkcjonowania jej społeczności ✚ brak stabilności w polityce wspierania rozwoju obszarów wiejskich i gospodarki rolnej, ✚ żywiłowa parcelacja i zabudowa nie szanująca otoczenia przyrodniczego oraz uwarunkowań historycznych, doprowadzić może do utraty walorów krajobrazowych i trwałej zmiany w skali, charakterze i klimacie wsi, a w konsekwencji do degradacji krajobrazu i obniżenia atrakcyjności osiedleńczej ✚ zahamowanie niezbędnych reform pozwalających na zmiany nieefektywnej struktury polskiej gospodarki, ✚ drogie kredyty, trudny dostęp do kredytów preferencyjnych co przekłada się na brak efektywnego systemu pożyczkowo-kredytowego, ✚ niska siła nabywcza społeczeństwa miejscowości ✚ niedostateczny postęp w reformowaniu finansów publicznych i nadmierny wzrost obciążeń podatkowych, ✚ duża niepewność działania wynikająca z wielu zmian gospodarczych, społecznych i politycznych, ✚ brak sprawnego systemu aktywizacji bezrobotnych, zbyt niski wzrost gospodarczy dla zapewnienia odpowiedniego tempa tworzenia miejsc pracy,

Podczas spotkań z mieszkańcami zostały określone potrzeby oraz zadania inwestycyjne na terenie wsi. Stworzona została lista zadań priorytetowych :

- ✚ **Wybudować budynek mieszczący świetlicę wiejską.**
- ✚ **Zagospodarować, uporządkować tereny wokół budynku nowopowstałej świetlicy wiejskiej,**
- jako tereny rekreacyjno - sportowe oraz miejsce integrujące mieszkańców, potrzebne dla różnych form wspólnych spotkań, festynów itp.
- ✚ **Stworzyć w świetlicy wiejskiej Punkt Dostępu do Internetu.**

- ✚ **Wykorzystać świetlicę wiejską** także jako miejsce szkoleń, kursów, nie tylko dla młodzieży, ale i dorosłych (kursy przedsiębiorczości, nauka języków obcych, korzystania z internetu- może klub - pracownia internetowa, podnoszenie kwalifikacji zawodowych, rozwój zainteresowań i hobby mieszkańców, działalność np. koła gospodyń, koła właścicieli ogrodów itp.)
- ✚ **Poprawić stan techniczny dróg i ulic**, wybudować chodniki dla pieszych, oświetlić ważniejsze miejsca, doprowadzić do poprawy sieci telekomunikacyjnej
- ✚ **Doprowadzić do poprawy estetycznego wyglądu wsi, budynków i zagród** , np. poprzez promowanie właściwych wzorów dla nowej zabudowy, zadbanie odpowiednie zapisy w planie miejscowym, wyeksponowanie i ochronę obiektów zabytkowych i miejsc ważnych dla naszej historii. Wprowadzić zwyczaj, aby **każdej zabudowie towarzyszył odpowiednio komponowany i dobrze urządzony, zadbany ogród wiejski.**
- ✚ **Urządzić miejsce wypoczynkowe na terenie wsi Biała**, związane z zagospodarowanymi szlakami turystycznymi (np. pieszymi, konnymi, rowerowymi)
- ✚ **Wytyczyć i oznakować trasy turystyczne**, wyeksponować lokalne zabytki i miejsca charakterystyczne, atrakcyjne w samej wsi oraz w najbliższym otoczeniu, wykonać tablicę informacyjną o wsi, z mapką pokazującą trasy turystyczne i spacerowe w okolicy wsi
- ✚ **Wypromować wieś i jej okolice jako miejsce atrakcyjne dla zamieszkania i wypoczynku** - „zielone zaplecze” Piotrkowa i Łodzi, przyciągnąć tym samym nowych mieszkańców oraz inwestorów, dających silny impuls rozwojowy

Najpilniejszą i najważniejszą potrzebą jest realizacja zadań poprawiających warunki życia mieszkańców oraz dających szansę na rozwój miejscowości. Zacząć chcemy od tego, co już dobrze funkcjonuje, co do tej pory nas łączy. Ważnym celem dla naszej społeczności jest zapewnienie dzieciom i młodzieży, jak również i ich rodzicom, warunków do wspólnego i efektywnego spędzania czasu. Jest to ważne dla rozwoju fizycznego jak też emocjonalnego.

Dlatego głównym celem w 2009 roku, i w latach najbliższych, będzie budowa **budynku naszej świetlicy wiejskiej wraz z zakupem niezbędnego wyposażenia.**

VIII. MISJA I CELE STRATEGICZNE

MISJA

Wieś gwarantująca poprawę jakości życia mieszkańców, atrakcyjna dla turystów, dająca zatrudnienie jej mieszkańcom, wygodna i bezpieczna z rozwiniętą infrastrukturą techniczną

CELE STRATEGICZNE

Realizacja określonej misji wymaga dokładnego sprecyzowania celów strategicznych, które są gwarancją realizacji zadań zmierzających do spełnienia wyznaczonej dla miejscowości Biała.

Cel strategiczny I: Wzrost atrakcyjności poprzez właściwe zagospodarowanie przestrzeni publicznej.

Cel ma służyć zaspokojeniu potrzeb społecznych, kulturalnych oraz rekreacyjnych mieszkańcom wsi. Możliwe to będzie dzięki realizacji następujących zadań:

1. Budowa i wyposażenie świetlicy wiejskiej;
 - a) Sala do prowadzenia zajęć pozalekcyjnych dla dzieci i młodzieży oraz spotkań okolicznościowych
- zakup sprzętu komputerowego, stolików, krzeseł.
 - b) Stworzenie Punktu Dostępowego do Internetu

Opis zadania priorytetowego :

Przedmiotem inwestycji jest budowa świetlicy wiejskiej we wsi Biała na działce w Białej nr ewid. dz. 686 gm. Sulejów. Układ funkcjonalno-przestrzenny świetlicy przedstawia się następująco. Wejściem głównym wchodzić się będzie do wiatrolapu gdzie obok znajdować się będzie szatnia na okrycia wierzchnie użytkowników świetlicy. Następnie będzie wejście do sali głównej świetlicy przeznaczonej do spotkań, zebrań wiejskich itp. W rogu sali przewidziano scenę. Z sali będzie dodatkowe wyjście zewnętrzne od strony zachodniej z wyjściem na taras. Odrębne wejście prowadzić będzie do kotłowni świetlicy zlokalizowanej od strony północnej budynku. Bezpośrednio do kotłowni przylegać będzie magazyn opału. Do kuchni i zaplecza kuchennego prowadzić będzie kolejne wejście zlokalizowane również od strony północnej budynku. Znajdować się tam będzie kuchnia ze zmywalnią wraz z magazynkami na napoje i suche, zapakowane produkty. Obsługa kelnerska i kuchni będzie posiadać odrębne WC i pomieszczenie szatniowo- socjalne. Od strony południowej przewidziano wejście do Punktu Informacji Publicznej gdzie znajdować się będzie także WC przystosowane również dla osób niepełnosprawnych. Odrębne wejścia są do Punktu Informacji Publicznej i do świetlicy wiejskiej. Umożliwia to na korzystanie z Punktu również przy zamkniętym budynku głównym świetlicy.

Konstrukcja projektowanego budynku :

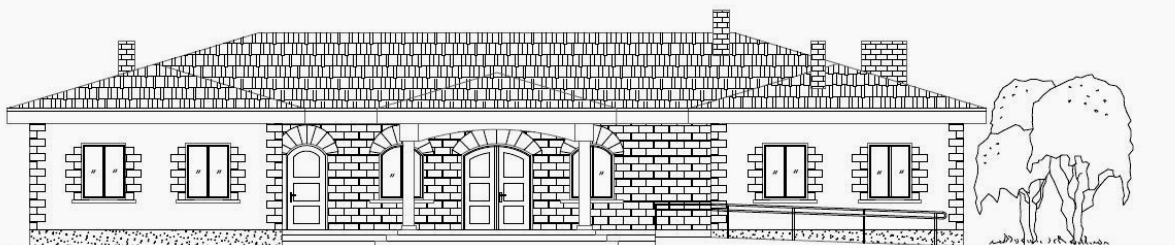
- fundamenty betonowe
- ściany murowane
- dach o konstrukcji drewniano - stalowej
- pokrycie dachu blacha dachówkowa
- ogrzewanie budynku z lokalnej kotłowni na opał stały
- budynek będzie wyposażony w instalacje wodną, kanalizacyjną, C.O., C.W.U., wentylacyjną, elektryczną

Podstawowe dane techniczne:

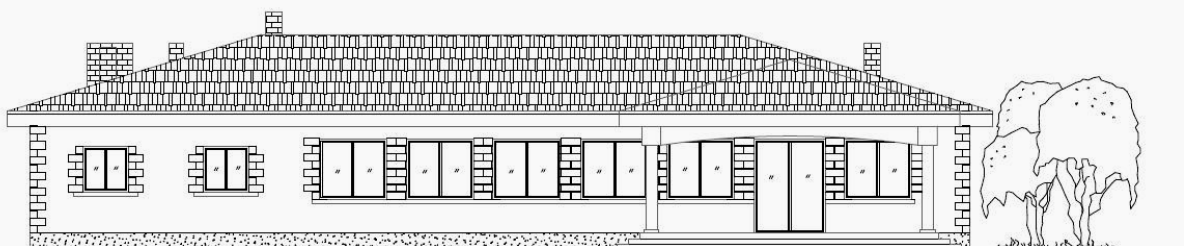
Powierzchnia zabudowy - 334,54 m²

Powierzchnia użytkowa: - 287,22 m²

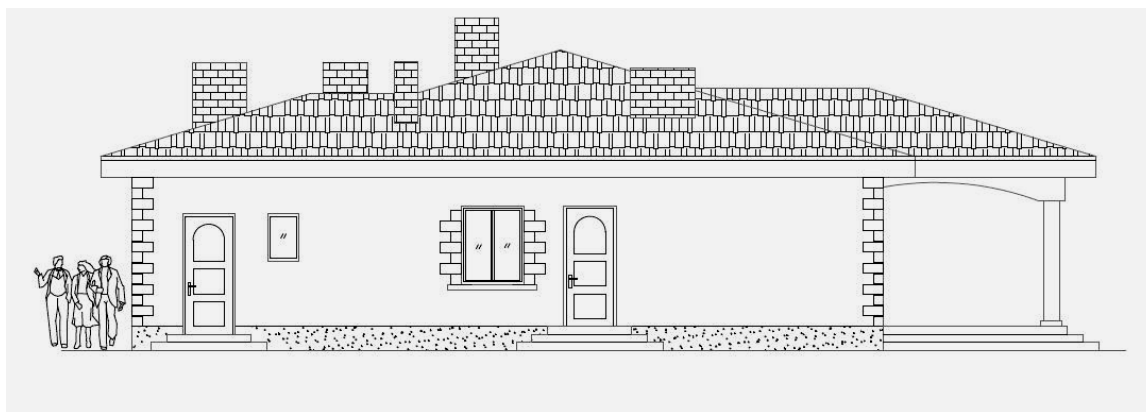
Kubatura - 1 495,4 m³



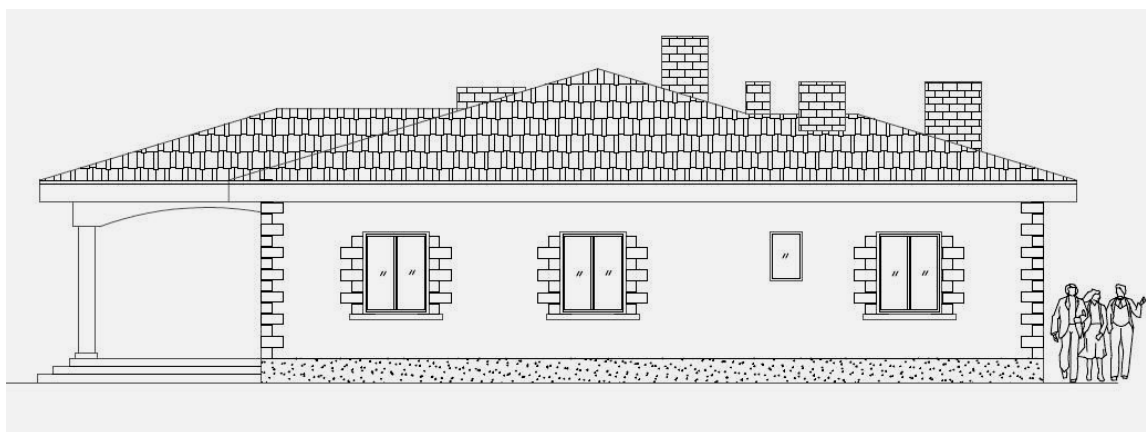
Elewacja frontowa



Elewacja tylna



Elewacja boczna



Elewacja boczna

2. Uporządkowanie przestrzeni wokół świetlicy, zagospodarowanie placu na park;
 - a) Wybudowanie boiska sportowego
 - b) Nasadzenie drzew i krzewów
 - c) Ustawienie ławeczek, koszy na śmieci
3. Budowa boiska sportowego i placu zabaw dla dzieci
4. Zagospodarowanie centrum wsi; urządzenie miejsca wypoczynku i rekreacji

Cel strategiczny II: Wspieranie rozwoju turystyki.

Cel zostanie osiągnięty poprzez promocję walorów turystycznych obszaru, a także odbudowę i poprawę stanu dziedzictwa kulturowego i przyrodniczego wsi. Realizacja określonych zadań przyczyni się do wzrostu atrakcyjności turystycznej miejscowości Biała.

1. Budowa oraz właściwe oznakowanie szlaków turystycznych, ścieżek rowerowych, pieszych
2. Organizacja imprez sportowych, kulturalnych
3. Remont dróg

Określone powyżej cele strategiczne wiążą się z realizacją zadań wspierających rozwój obszarów wiejskich, tworzenie warunków do przekształceń w rolnictwie, powstania różnorodnej, wielokierunkowej działalności gospodarczej oraz alternatywnych źródeł utrzymania na wsi. Ponadto zapewniają stałą poprawę warunków życia, zamieszkania i bezpieczeństwa mieszkańców. Wpływają również na promocję turystyki wiejskiej i agroturystyki poprzez wykorzystanie potencjału turystycznego, historycznego i przyrodniczego.

IX. SYSTEM WDRAŻANIA I MONITORINGU

Ważnym elementem decydującym o początku wdrażania Planu Odnowy Miejscowości Biała jest wprowadzenie go w życie uchwałą Rady Miejskiej w Sulejowie. Prace nad Planem od samego początku będą poddane pełnej kontroli mieszkańców wsi Biała. Będzie to dla nich źródło informacji na temat zaplanowanych zadań i inwestycji, a także o postępach prowadzonych prac. Podczas przeglądu i aktualizacjach Planu Odnowy Miejscowości, mieszkańcy będą brać czynny udział w zgłaszaniu propozycji inwestycyjnych.

Plan Odnowy Miejscowości będzie podlegać stałemu monitorowaniu. Proces ten będzie miał na celu analizowanie stanu zaawansowania założonych działań oraz zgodności ich z postawionymi założeniami. Plan będzie modyfikowany poprzez korekty i uaktualnianie jego zapisów. Stan realizacji zaplanowanych zadań i ich weryfikacja, będzie procesem ciągłym, trwającym od momentu rozpoczęcia planowania inwestycji, poprzez realizację, aż do jej zakończenia. Monitorowanie odbywać się będzie w formie bezpośredniej, polegającej na dokonywaniu wizji lokalnych i sprawdzaniu rzeczywistego stanu realizacji działań oraz pośredniej - sprawozdawczej, polegającej na analizowaniu materiałów, wskaźników, statystyk.

X. POWIĄZANIA, KORELACJE PLANU ODNOWY MIEJSCOWOŚCI Z INNYMI DOKUMENTAMI .

Opracowany **PLAN ODNOWY MIEJSCOWOŚCI** jest spójny z:

1. **Program Rozwoju Obszarów Wiejskich na lata 2007 - 2013**
2. **Strategią Rozwoju Województwa Łódzkiego** – przyjęta przez Sejmik Woj. Łódzkiego uchwałą Nr 587/XXXV/05 z dnia 18 lipca 2005
Obszar priorytetowy: Obszary wiejskie.
Cel strategiczny: Trwały i zrównoważony rozwój obszarów wiejskich.
 - Wspieranie partnerstwa lokalnego z wykorzystaniem zasady wsparcia oddolnego jako narzędzia realizacji strategii rozwoju obszarów wiejskich,
 - Poprawa atrakcyjności obszarów wiejskich poprzez rozwój infrastruktury technicznej,
 - Stworzenie warunków dla wielofunkcyjnego rozwoju obszarów rolniczych.
3. **Strategią Rozwoju Powiatu Piotrkowskiego do 2015 roku**
Cele strategiczne
 - Tworzenie warunków do rozwoju nowoczesnego rolnictwa, stymulowanie wielofunkcyjnego rozwoju obszarów wiejskich
 - Tworzenie warunków do rozwoju gospodarczego i turystyki.
4. **Strategią Rozwoju Gminy Sulejów** na lata 2004-2011. Dokument ten został zatwierdzony Uchwałą Nr XIX/107/2000 Rady Gminy w Sulejowie z dnia 31 maja 2000 r.
Projekt jest spójny ze strategią Rozwoju Gminy Sulejów w zakresie:
Celów społecznych – takich jak : *„Poprawa obsługi mieszkańców w sferze ochrony kultury, edukacji i rekreacji. Poprawa warunków zamieszkiwania.”*, *„Zapobieganie i rozwiązywanie konfliktów w społeczności lokalnej”*
Celów infrastrukturalnych – takich jak : *„Modernizacja, usprawnienie i rozbudowa sieci drogowej.”*
Celów ekologicznych, takich jak : *„Zachowanie walorów przyrodniczo- krajobrazowych Gminy”*
5. **Studium uwarunkowań i kierunków zagospodarowania przestrzennego Gminy Sulejów** – zatwierdzonym Uchwałą Nr XIX/108/2000 Rady Gminy z dnia 31 maja 2000 r.
6. **Planem Rozwoju Lokalnego dla gminy Sulejów**

XI. HARMONOGRAM DZIAŁAŃ W LATACH 2009 - 2016

Rodzaj zadania	2009	2010	2011	2012	2013	2014	2015	2016	Wartość inwestycji (w zł)	Finansowanie
Budowa i wyposażenie świetlicy wiejskiej;									820 000,00	75 % - PROW 25 % - Budżet Gminy
Uporządkowanie przestrzeni wokół świetlicy,									50 000,00	85 % - RPO 15 % - Budżet Gminy
Budowa boiska sportowego i placu zabaw dla dzieci									60 000,00	75 % - PROW 25 % - Budżet Gminy
Zagospodarowanie centrum wsi; urządzenie miejsca wypoczynku i rekreacji									500 000,00	85 % - RPO 15 % - Budżet Gminy
Budowa oraz właściwe oznakowanie szlaków turystycznych, ścieżek rowerowych, pieszych									20 000,00	85 % - LGD 15 % - Budżet Gminy
Organizacja imprez sportowych, kulturalnych,									300 000,00	100 % - POKL
Remont dróg, budowa chodnika									400 000,00	85 % - RPO 15 % - Budżet Gminy
									RAZEM	2 150 000,00