

UCHWAŁA NR XLIII/431/2010
RADY MIEJSKIEJ W SULEJOWIE
z dnia 19 września 2010 r.

w sprawie zatwierdzenia „Plan odnowy miejscowości Łęczno na lata 2010-2017”

Na podstawie art. 18 ust. 1 ustawy z dnia 8 marca 1990 r. o samorządzie gminnym (t.j. Dz.U. z 2001 roku Nr 142, poz. 1591; z 2002 roku Nr 23, poz. 220, Nr 62, poz. 558, Nr 113 poz. 984, Nr 153, poz.1271, Nr 214, poz. 1806; z 2003 roku Nr 80, poz.717, Nr 162, poz.1568; z 2004 roku Nr 102, poz.1055, Nr 116, poz. 1203, Nr 167, poz.1759; z 2005 r. Nr 172, poz. 1441, Nr 175, poz. 1457; z 2006 roku Nr 17, poz. 128, Nr 181, poz. 1337, z 2007r. Nr 48 poz. 327, Nr 138 poz. 974, Nr 173 poz. 1218; z 2008 r. Nr 180, poz. 1111, Nr 223, poz. 1458; z 2009 r. Nr 52, poz. 420, Nr 157, poz. 1241; z 2010 r., Nr 28, poz. 142, Nr 28 poz. 146, Nr 106 poz. 675) Rada Miejska w Sulejowie uchwala, co następuje:

§1. Zatwierdza się „Plan odnowy miejscowości Łęczno na lata 2010-2017” przyjęty uchwałą Nr 01/2010 Zebrania Wiejskiego sołectwa Łęczno z dnia 5 września 2010 r., stanowiący załącznik do niniejszej uchwały.

§2. Wykonanie uchwały powierza się Burmistrzowi Sulejowa

§3. Uchwała wchodzi w życie z dniem podjęcia.



PRZEWODNICZĄCY RADY

dr inż. Przemysław Majchrowski



**Program
Rozwoju
Obszarów
Wiejskich**

na lata 2007-2013

**PLAN
ODNOWY MIEJSCOWOŚCI
ŁĘCZNO
NA LATA 2010-2017**



**GMINA SULEJÓW
POWIAT PIOTRKOWSKI
WOJEWÓDZTWO ŁÓDZKIE**

**Łęczno
wrzesień 2010**

SPIS TREŚCI

I. WSTĘP

II. POŁOŻENIE

III. HISTORIA

IV. AKTUALNA SYTUACJA SPOŁECZNO – GOSPODARCZA

V. GOSPODARKA

VI. ANALIZA ZASOBÓW MIEJSCOWOŚCI ŁĘCZNO

**VII. ANALIZA SWOT - DIAGNOZA MOŻLIWOŚCI ROZWOJOWYCH
MIEJSCOWOŚCI**

VIII. MISJA I CELE STRATEGICZNE

IX. SYSTEM WDRAŻANIA I MONITORINGU

**X. POWIĄZANIA, KORELACJE PLANU ODNOWY MIEJSCOWOŚCI Z
INNymi DOKUMENTAMI**

XI. HARMONOGRAM DZIAŁAŃ W LATACH 2010 - 2017

I. WSTĘP

Rozwój i odnowa obszarów wiejskich stanowi kluczowe wyzwanie dla Polski w okresie integracji z Unią Europejską. Zasadniczym celem jest wzmocnienie działań służących zmniejszeniu dysproporcji i różnic w poziomie rozwoju obszarów wiejskich w stosunku do terenów miejskich.

Plan odnowy miejscowości jest jednym z najważniejszych elementów odnowy wsi, jej rozwoju oraz poprawy warunków pracy i życia mieszkańców. Sporządzenie i uchwalenie takiego dokumentu stanowi niezbędny warunek przy aplikowaniu o środki finansowe w ramach „Programu Rozwoju Obszarów Wiejskich 2007 - 2013” działanie „Odnowa i rozwój wsi”. Celem działania „Odnowa i rozwój wsi” jest poprawa jakości życia na obszarach wiejskich poprzez zaspokojenie potrzeb społecznych i kulturalnych mieszkańców wsi oraz promowanie obszarów wiejskich. Działanie umożliwi rozwój tożsamości społeczności wiejskiej, zachowanie dziedzictwa kulturowego i specyfiki obszarów wiejskich oraz wpłynie na wzrost ich atrakcyjności turystycznej i inwestycyjnej.

Uwarunkowania Planu odnowy miejscowości polegają na tym, że ma on zdecentralizowany, lokalny charakter, obejmuje ograniczony teren jednej miejscowości i przygotowywany jest (przy udziale przedstawicieli gminy) z inicjatywy i przez mieszkańców miejscowości. Specyfika planu polega na tym, że jest on ukierunkowany na zagadnienia cywilizacyjno - kulturowe, koncentruje się na prostych, lokalnych przedsięwzięciach, które prowadzić mają do poprawy standardu i jakości życia mieszkańców.

Celem planu jest podtrzymanie lub odtworzenie atrakcyjności wsi jako miejsca zamieszkania i zaplanowanie oraz przeprowadzenie tego w sposób oczekiwany i popierany przez lokalną społeczność. Jest to szczególnie ważne w dzisiejszej sytuacji, gdy miasta oferują konkurencyjną alternatywę zamieszkania, a rolnictwo traci swą atrakcyjność jako źródło utrzymania, co prowadzi m.in. do migracji młodych ludzi, szczególnie tych lepiej wykształconych ze wsi do miasta.

Idea odnowy wsi wyrasta z przekonania, że odnowiona, doinwestowana i ożywiona kulturowo wieś odzyska swoją atrakcyjność jako miejsce zamieszkania, zapewni swoim mieszkańcom godziwy standard i jakość życia oraz zdoła zatrzymać młodzież na miejscu. Nie jako „mini-miasto”, wysoko zurbanizowana i konkurująca z ośrodkami miejskimi bogactwem oferty, ale właśnie jako „nowa wieś”, nowoczesna, lecz ceniąca i zachowująca swój wiejski charakter i kulturową specyfikę. Plan odnowy ma więc charakter „planu małych kroków”, które podejmowane przez mieszkańców przy finansowym i organizacyjnym wsparciu gminy, doprowadzić mają do trwałej poprawy miejscowych warunków życia.

Konieczność opracowania Planu Odnowy Miejscowości w sposób formalny wynika z wytycznych Programu Rozwoju Obszarów Wiejskich na lata 2007 - 2013, a w szczególności wytycznych Osi 3 PROW - Działanie Odnowa i Rozwój Wsi. Oś 3 zakłada między innymi wspieranie działań mających

wpływać na poprawę jakości życia na obszarach wiejskich przez zaspokojenie potrzeb społecznych i kulturalnych mieszkańców wsi. W ramach działania finansowaniem zostaną objęte projekty z zakresu:

- 1) budowy, przebudowy, remontu lub wyposażania obiektów publicznych pełniących funkcje kulturalne, w szczególności świetlic i domów kultury
- 2) budowy, przebudowy lub remontu obiektów sportowych, ścieżek rowerowych, szlaków pieszych, placów zabaw, miejsc rekreacji, służących do użytku publicznego
- 3) zakupu towarów służących przedsięwzięciom związanym z kultywowaniem tradycji społeczności lokalnych oraz tradycyjnych zawodów
- 4) związane z kształtowaniem centrów wsi jako obszaru przestrzeni publicznej, w szczególności poprzez odnawianie lub budowę placów, parkingów, chodników lub oświetlenia ulicznego
- 5) urządzania i porządkowania terenów zielonych, parków lub innych miejsc wypoczynku
- 6) budowy, przebudowy lub remontu małej infrastruktury turystycznej
- 7) zagospodarowania zbiorników i cieków wodnych na rzecz rekreacji lub poprawy estetyki miejscowości
- 8) rewitalizacji budynków zabytkowych, odnawiania lub konserwacji lokalnych pomników historycznych i miejsc pamięci
- 9) zakupu i odnawiania obiektów charakterystycznych dla danego regionu lub tradycji budownictwa wiejskiego i ich adaptacji na cele publiczne
- 10) budowy, przebudowy, remontu lub wyposażania obiektów przeznaczonych na cele promocji lokalnych produktów i usług, w szczególności pawilonów, punktów wystawowych, sal ekspozycyjnych lub witryn
- 11) odnawiania elewacji zewnętrznych i dachów w zabytkowych obiektach architektury sakralnej wpisanych do rejestru zabytków
- 12) wyburzenia i rozbiorczy zdewastowanych budynków i budowli publicznych w celu uporządkowania terenu w miejscowości.

Warunkiem uzyskania wsparcia ze środków unijnych jest stworzenie Planu Odnowy Miejscowości, który jest zgodny ze Strategią Rozwoju Gminy oraz innymi dokumentami strategicznymi o charakterze lokalnym, regionalnym, krajowym.

Plan Odnowy Miejscowości jest jednym z elementów wpływających na rozwój, odnowę wsi oraz poprawę warunków pracy i życia mieszkańców. Opracowanie i uchwalenie takiego dokumentu stanowi niezbędny warunek przy ubieganiu się o środki finansowe w ramach Programu Rozwoju Obszarów Wiejskich na lata 2007 - 2013 Działanie Odnowa i Rozwój Wsi.

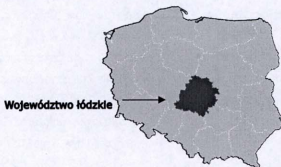
Plan Odnowy Miejscowości Łęczno jest dokumentem o charakterze planowania strategicznego i ma na celu stworzenie szczegółowej koncepcji i wizji rozwoju danej miejscowości. Odnowa i rozwój wsi jest wypadkową wielu działań, wśród których pierwsze miejsce zajmuje aktywność, zaangażowanie i solidarna postawa mieszkańców, dlatego też w przygotowaniu dokumentu od samego początku uczestniczyli aktywnie mieszkańcy sołectwa Łęczno wraz ze swoimi przedstawicielami: sołtysiem i radą Rady Miejskiej w Sulejowie.

Plan Odnowy Miejscowości zawiera działania długofalowe, określone w horyzoncie czasowym na lata 2009 - 2016. Określa generalny kierunek rozwoju oraz przedstawia metody i narzędzia jego wdrażania. Ponadto umożliwia planowe realizowanie działań ukierunkowanych na tworzenie jak najkorzystniejszych warunków rozwoju wsi i życia jej mieszkańców.

Obszarem realizacji Planu Odnowy Miejscowości Łęczno jest obszar tej miejscowości.

II. POŁOŻENIE

Wieś Łęczno położona jest w Polsce centralnej na terenie gminy Sulejów w powiecie piotrkowskim w części południowo-wschodniej województwa łódzkiego.



Gmina Sulejów jest gminą o charakterze rolniczo – turystycznym. Przepływająca rzeka Pilica z dopływami oraz Zalew Sulejowski, stanowią naturalną bazę rozwoju sportu, rekreacji i turystyki. Ważnym elementem wpływającym na rozwój turystyczny gminy ma Sulejowski Park Krajobrazowy (na terenie gminy położone jest 25% powierzchni Sulejowskiego Parku Krajobrazowego), jak również liczne zabytki dziedzictwa kulturowego (m.in. klasztor Cystersów w Sulejowie – Podklasztorzu, ponorbetański zespół klasztorny w Witowie).

Województwo łódzkie z podziałem na powiaty



Powiat płocki

Pod względem fizycznogeograficznym gmina Sulejów leży na granicy dwóch ważnych prowincji Niżu Środkowoeuropejskiego i Wyżyn Polskich. Taka lokalizacja sprzyja dużym kontrastom krajobrazowym, niezwykle atrakcyjnym z turystycznego punktu widzenia. Do innych atutów środowiska przyrodniczego gminy należy zaliczyć malownicza, momentami głęboko wcięta dolinę rzeki Pilicy (najważniejszy korytarz ekologiczny obszaru) oraz wysoka lesistość. Lasy na terenie gminy zajmują 41,6% ogólnej powierzchni.

Obok funkcji gospodarczych, estetycznych i biologicznych stanowią największą obszarowo bazę rekreacji codziennej, weekendowej i pobytowej. Podstawą do rozwijania funkcji turystycznej w gminie Sulejów są walory wypoczynkowe, które tworzy środowisko przyrodnicze o wyjątkowo wysokiej wartości. Rozwijanie funkcji turystycznej na obszarze gminy jest zgodne z kierunkami polityki przestrzennej województwa łódzkiego. Znalazło to odzwierciedlenie w „Planie zagospodarowania przestrzennego województwa łódzkiego” (Uchwała Sejmiku Województwa Łódzkiego Nr XLV/524/2002 z dnia 9 lipca 2002 roku, kierunki zagospodarowania i polityki przestrzennej uwzględniają położenie Sulejowa, zaliczając obszar miasta do stref potencjalnej koncentracji procesów rozwojowych w województwie. Planowana do realizacji, w perspektywie średniookresowej, budowa drogi ekspresowej S-74 (na wschód od miasta gminy) znacząco wpłynie na podniesienie rangi obszaru, a także znacząco poprawi jego dostępność komunikacyjną.

Gmina Sulejów zajmuje powierzchnię 189,45 km², która zamieszkuje blisko 15 800 osób (ok. 176 osób/ km²). Siedzibą gminy jest położone w dolinie rzeki Pilicy liczące ponad 6 tysięcy mieszkańców miasto Sulejów.

Powiat piotrkowski z podziałem na gminy



ŁĘCZNO

Wieś Łęczno położona jest w otoczeniu dużego kompleksu lasów i pobliskich pól, około 5 km na południe od Sulejowa, siedziby gminy. Najbliższe większe miasta to Piotrków Trybunalski, siedziba powiatu oraz Sulejów. Przez miejscowość Łęczno przebiega droga wojewódzka nr 742, łącząca drogę krajową nr 12 w Przygotowie w województwie łódzkim z drogą krajową nr 78 w Nagłowicach w województwie świętokrzyskim). Jest to szlak komunikacyjny o dużym znaczeniu dla ruchu samochodowego w tym regionie. Sołectwo Łęczno sąsiaduje z sołectwami Kumędz, Krzewiny, Wójtostwo i Podlubień.

Wieś znajduje się w otulinie Sulejowskiego Parku Krajobrazowego. Położenie to decyduje o bardzo malowniczych krajobrazach, atrakcyjności dla zamieszkania i wypoczynku a także o dogodnym dostępie komunikacyjnym do Siedziby Powiatu i Siedziby Gminy. Pobliskie lasy stanowią atrakcję dla grzybiarzy i spacerowiczów, natomiast płynąca w nie opodal rzeka Pilica podnosi dodatkowo walory krajobrazowe okolicy. Wieś Łęczno i jej otoczenie odznacza się wybitnymi walorami krajobrazowymi, kulturowymi. Skala, charakter, klimat urbanistyczny miejscowości warte są zachowania i kultywowania. W pobliżu zlokalizowano ośrodki wypoczynkowe, w malowniczych zakolach rzeki Pilicy, w kompleksie przepięknych, stuletnich lasów iglastych tworzących korzystny mikroklimat dla relaksu i wypoczynku. Naturalne piękno okolicy, świeże i czyste powietrze to nieodparte walory tego miejsca. Czysta woda pobliskiej rzeki zachęca do kąpieli i ochłody w upalne dni. Sieć duktów leśnych i ścieżek są nie lada wyzwaniem dla entuzjastów wycieczek rowerowych i długich spacerów. Miłośnicy grzybobrania i wędkowania mają tutaj szerokie pole do popisu.

III. HISTORIA

Powstanie wsi Łęczno związane jest z nasileniem osadnictwa, które związane było z powstaniem bogato uposażonego klasztoru Cystersów w Sulejowie (1176 r.) a także powstaniem grodu królewskiego i starostwa grodowego w Piotrkowie. Dalszy rozwój osadnictwa i jednocześnie wylesienia na tym terenie nastąpiły w okresie kolonizacji (XIII-XIV w.) i przechodzenia na gospodarczy system prawa niemieckiego. Według danych zawartych w „Słowniku geograficznym Królestwa Polskiego i innych krajów słowiańskich” pierwsze wzmianki mówią o miejscowości jako o osadzie liczącej 11 domostw leżącej w Gminie Łęczno w Parafii Sulejów. W roku 1827 wieś posiadała już szkołę z jedną klasą ogólną i liczyła 45 domostw. W tych czasach Łęczno stanowiło element dóbr rządu Królestwa Polskiego wchodzący w skład majoratu generała Połujektowa. W 1854 r. pojawiają się wzmianki o obecności młyna i karczmy. Za Królestwa Polskiego gmina Łęczno należała do powiatu petrokowskiego (piotrkowskiego) w guberni piotrkowskiej. 31 maja 1870 do gminy przyłączono pozbawiony praw miejskich Sulejów, który na przełomie XIX i XX wieku ponownie wyłączono jako odrębna wiejska gmina Sulejów (od 1927 znów miasto). W okresie międzywojennym gmina Łęczno należała do powiatu piotrkowskiego w woj. łódzkim. Po wojnie gmina zachowała przynależność administracyjną. Według stanu z dnia 1 lipca 1952 roku gmina składała się z 18 gromad: Adelinów, Barkowice, Biała, Biliska Wola, Biliska Wola kol., Klementynów, Kłodzice, Koło, Krzewiny, Kurnędz, Lubień, Łazy-Dąbrowa, Łazy Duże, Łęczno, Podlubień, Przyglów, Włodzimierzów i Wójtostwo.

W czasie II wojny światowej był to teren działania oddziałów AK, które wielokrotnie przeprowadzały akcje dywersyjne i brały udział w potyczkach z oddziałami niemieckimi. W okolicznych lasach liczne są pamiątki z tego okresu w postaci samotnych kapliczek, pomników i krzyży.

Jednostka została zniesiona 29 września 1954 roku wraz z reformą wprowadzającą gromady w miejsce gmin. Po reaktywowaniu gmin z dniem 1 stycznia 1973 roku gminy Łęczno nie przywrócono, utworzono natomiast jej terytorialny odpowiednik, gminę Sulejów (do której przyłączono w 1977 roku część obszaru zniesionej gminy Piotrków Trybunalski).

IV. AKTUALNA SYTUACJA SPOŁECZNO - GOSPODARCZA

Podczas prac nad Planem Rozwoju Miejscowości Łęczno odbywały się spotkania z mieszkańcami, celem konsultacji społecznych było określenie potrzeb mieszkańców oraz diagnoza stanu obecnego i przyszłego. Poniższa tabela przedstawia jak mieszkańcy widzą swoją wieś i jak chcieliby aby w przyszłości wyglądała.

PYTANIA	ANALIZA	PROGNOZA
	Co jest	Jak ma być
Co wyróżnia miejscowość Łęczno ?	czyste środowisko i powietrze, położenie i klimat, atrakcyjne przyrodniczo tereny, bliskość Sulejowskiego Parku Krajobrazowego, bliskość rzeki Pilicy, brak zakładów przemysłowych uciążliwych dla środowiska,	zachowanie walorów przyrodniczo klimatycznych wsi, i wykorzystanie ich dla rozwoju miejscowości.
Jakie pełni funkcje ?	mieszkalna, rolniczo-produkcyjna	nowoczesna infrastruktura drogowa i techniczna zaspokajająca potrzeby mieszkańców i turystów
Kim są mieszkańcy ?	mieszkańcy to głównie rolnicy oraz pracownicy przedsiębiorstw z okolicznych miast	aktywny udział mieszkańców w życiu społecznym i kulturowym wsi
Jakie jest rolnictwo ?	indywidualne gospodarstwa rolne, o różnej wielkości,	rolnictwo wyposażone w nowoczesny sprzęt, spełniające normy Unii Europejskiej, ekologiczne,
Jaki ma wygląd ?	zabudowa jest zadbana ale wymagająca poprawy, zabudowa zagrodowa jednorodzinna, brak kanalizacji, brak infrastruktury turystycznej rekreacyjnej i wypoczynkowej, brak urządzonej przestrzeni publicznej,	zabudowa murowana, elewacje schludne, zadbane otoczenie każdej posesji, urządzenie przestrzeni publicznej z funkcjonującym centrum sportowo-kulturowo-edukacyjnym
Jak zorganizowani są mieszkańcy? (czy są organizacje, stowarzyszenia, OSP, itp.)	Mieszkańcy skupieni są wokół dwóch organizacji : Ochotniczej Straży Pożarnej w Łęcznie oraz Kole Gospodyń Wiejskich	Poszerzenie działalności i zachodzie do działalności innych mieszkańców
Jaka jest infrastruktura komunikacyjna ?	Potrzebna jest modernizacja dróg w kierunku Piotrkowa Tryb oraz Sulejowa, konieczność polepszenia komunikacji autobusowej, wybudowanie chodników.	Nowoczesna infrastruktura komunikacyjna umożliwiająca rozwój turystyki i inwestycji
Życie społeczno-kulturalne wsi	Brak imprez okolicznościowych i festynów, brak dobrze wyposażonego obiektu przeznaczonego na cele społeczne i kulturalne, brak ogólnie dostępnego Internetu,	Organizowanie imprez i festynów. Ukształtowanie i pielęgnowanie lokalnych tradycji. Dobrze wyposażony obiekt pozwalający na realizację działań społecznych kulturowych, edukacyjnych i rekreacyjnych

Łęczno liczy sobie 442 mieszkańców. Większość osób zamieszkujących wieś jest w wieku produkcyjnym. Dlatego też, podstawowym kierunkiem działania powinno być dążenie do podnoszenia jakości zasobów ludzkich na terenach wiejskich poprzez zwiększanie szans młodych ludzi na zdobycie dobrego wykształcenia, adekwatnego do potrzeb rynku pracy. Inwestycje w kapitał ludzki wpłyną na zmniejszenie liczby migracji ludność w poszukiwaniu zatrudnienia, zarówno w tej krajowej jak i zagranicznej.

Każde gospodarstwo w Łęcznie korzysta z sieci elektrycznej i wodociągowej. Miejscowość jest również wyposażona w infrastrukturę telekomunikacyjną. Układ odzwierciedla przebiegające ciągi komunikacyjne. Zabudowa dość zwarta, biegnąca wzdłuż dróg przebiegających przez miejscowość z kilkoma wyjątkami, niemal w całości współczesna.



Wjazd do miejscowości od stroni Kurnędza

Wieś jest korzystnie położona względem ważniejszych szlaków komunikacyjnych. Biegnąca przez Łęczno droga wojewódzka nr 742, łącząca drogę krajową nr 12 w Przygłowie w województwie łódzkim z drogą krajową nr 78 w Nagłowicach w województwie świętokrzyskim) i niewielkie odległości od Piotrkowa Trybunalskiego i Sulejowa oraz od drogi krajowej nr 12 sprawiają, że dostęp do miejscowości nie jest utrudniony. Przez wieś Łęczno biegnie także droga powiatowa : nr 1524 E Sulejów – Łęczno.



Wjazd do miejscowości od strony Przyglowa

Mieszkańcy wsi Łęczno wykazują duże zainteresowanie sprawami społeczności lokalnej. Lecz w obecnej sytuacji, braku odpowiedniego obiektu, przeznaczonego na użytek społeczności lokalnej, taka działalność jest ograniczona. Obecny budynek wykorzystywany przez OSP w Łęcznie nie zaspokaja potrzeb mieszkańców, którzy chętniej korzystają z pomieszczeń w pobliskiej Szkole Podstawowej. Jednak i ten obiekt nie zaspokoi potrzeb sportowo-kulturowo-edukacyjnych.



Budynek Szkoły Podstawowej w Łęcznie

Na terenie wsi Łęczno poza Szkołą Podstawową i remizą OSP, nie znajdziemy innych obiektów użyteczności publicznej takich jak poczta czy ośrodek zdrowia.

V. GOSPODARKA

W miejscowości Łęczno nie ma ulokowanych większych zakładów przemysłowych, główną rolę odgrywa mała przedsiębiorczość. Na terenie wsi działa niewiele podmiotów gospodarczych. Większość z nich to podmioty jednoosobowe lub tzw. rodzinne. Zauważalny jest brak odpowiednich instrumentów i narzędzi wspierających i stymulujących rozwój przedsiębiorczości, umożliwiających dostępność do zewnętrznych źródeł finansowania, wzrostu aktywności inwestycyjnej oraz wzrostu aktywności do podejmowania działalności gospodarczej.

Pozostali mieszkańcy zajmują się rolnictwem, ale także pracą pozarolniczą, często poza terenem miejscowości.

VI. ANALIZA ZASOBÓW MIEJSCOWOŚCI ŁĘCZNO

Rodzaj zasobu	Brak	Jest o znaczeniu MAŁYM	Jest o znaczeniu DUŻYM
Środowisko przyrodnicze			
Walory krajobrazu			X
Walory przyrodnicze			X
Wody powierzchniowe			X
Gleby		X	
Na walory krajobrazu składa się przede wszystkim otoczenie lasów, malowniczy, zróżnicowany topograficznie krajobraz, zapewnienia miejscowości Łęczno położenie w otulinie Sulejowskiego Parku Krajobrazowego. Korzystne warunki klimatyczne dla zamieszkiwania i wypoczynku, zapewnia dobry mikroklimat, który zapewnia bogate otoczenie lasów a także bliskość rzeki Pilicy.			
Środowisko kulturowe			
Walory architektury wiejskiej i osobliwości kulturowe	X		
Zabytki	X		
Zespoły artystyczne	X		
W miejscowości Łęczno brak jest obiektów zabytkowych, nie funkcjonują zespoły artystyczne oraz brakuje osobliwości kulturowych.			

Rodzaj zasobu	Brak	Jest o znaczeniu MAŁYM	Jest o znaczeniu DUŻYM
Obiekty i tereny			
Działki pod zabudowę mieszkalną			X
Działki pod zabudowę letniskową			X
Działki pod działalność gospodarczą		X	
Place i miejsca publicznych spotkań	X		
Miejsca spotkań i rekreacji	X		
<p>W studium zagospodarowania przestrzennego założony znaczny rozwój funkcji mieszkalnictwa jednorodzinnego i rekreacyjnego a także wskazano możliwość zagospodarowania terenów pod działalność gospodarczą. Jeśli chodzi o miejsca tradycyjnych spotkań, obecny budynek wykorzystywany przez OSP nie nadaje się do użytku, poza tym brakuje urządzonych terenów zielonych i miejsc sportu i rekreacji.</p>			
Infrastruktura społeczna i techniczna			
Szkoły			X
Dom kultury – świetlica wiejska	X		
Biblioteka	X		
Muzea, izby pamięci	X		
Inne miejsca kulturalne	X		
Zakłady i obiekty zapewniające dostęp do podstawowych usług dla mieszkańców w zakresie energetyki, dostarczania ciepła, wody, usuwania ścieków i odpadów, itp,		X	
<p>W miejscowości Łęczno brak jest szkoły, biblioteki, muzeum oraz innych miejsc kulturalnych. W pobliskich lasach na terenie sąsiedniego sołectwa Biała zlokalizowano ośrodki wczasowe, pełniące rolę zaplecza turystyczno rekreacyjnego na skale województwa łódzkiego. W miejscowości Łęczno rozwinięta jest sieć energetyczna, wodociągowa i telekomunikacyjna. Brakuje sieci kanalizacyjnej i gazociągowej.</p>			
Gospodarka i rolnictwo			
Specyficzne produkty (hodowle, uprawy polowe)	X		
Duże gospodarstwa rolne	X		
<p>W miejscowości Łęczno brakuje dużych gospodarstw rolnych, które charakteryzowałyby się produkcją specyficznych produktów rolnych. Obecna rolnictwo jest prowadzone na małą skalę, służąc zaspokojeniu potrzeb lokalnej społeczności.</p>			

Kapitał społeczny i ludzki

Ochotnicza Straż Pożarna			X
Koło Gospodyń Wiejskich			X
Inne stowarzyszenia	X		

Bardzo ważną rolę integrującą mieszkańców miejscowości Łęczno spełniają istniejąca jednostka Ochotniczej Straży Pożarnej skupiająca ochotników płci męskiej i żeńskiej o szerokim przekroju wiekowym oraz Koło Gospodyń Wiejskich. Istnienie tych organizacji zapewnia ożywione życie kulturalno społeczne mieszkańców miejscowości Łęczno.

VII. ANALIZA SWOT - DIAGNOZA MOŻLIWOŚCI ROZWOJOWYCH MIEJSCOWOŚCI.

Przeprowadzenie tzw. analizy SWOT jest jednym z czynników umożliwiających podjęcie prawidłowej decyzji na podstawie posiadanych informacji. Umożliwia usystematyzowanie danych dotyczących projektu i podpowiada kierunki rozwiązań. Przeprowadzenie jej jest niezbędne do prawidłowej oceny sytuacji.

ANALIZA SWOT

SILNE STRONY

- ⚡ atrakcyjne położenie w malowniczej okolicy, w urozmaiconym krajobrazowo otoczeniu, wśród lasów,
- ⚡ dobre wyposażenie w podstawową infrastrukturę techniczną: wodociąg, sieci energetyczne, sieć telekomunikacyjna
- ⚡ duża atrakcyjność zasobów przyrodniczych, położenie w otulinie Sulejowskiego Parku Krajobrazowego,
- ⚡ walory turystyczne, wypoczynkowe
- ⚡ dobrze rozwinięta integracja społeczna

SŁABE STRONY

- ⚡ niewystarczające zagospodarowanie terenów położonych w centrum miejscowości,
- ⚡ brak dobrze wyposażonego obiektu mogącego służyć celom społecznym, kulturowym i edukacyjnym
- ⚡ brak odpowiedniej do potrzeb, infrastruktury rekreacyjnej i sportowej dla młodzieży,
- ⚡ zły stan dróg lokalnych,
- ⚡ brak łatwego i wygodnego dostępu do internetu,
- ⚡ brak dobrze rozwiniętej infrastruktury turystycznej (oznakowanie tras, miejsc atrakcyjnych, tablice informacyjne, miejsca wypoczynku, mała gastronomia, miejsca noclegowe itp.),
- ⚡ niewystarczająca promocja walorów miejscowości i jej otoczenia (w tym np. w internecie).

ANALIZA SWOT

SZANSE I MOŻLIWOŚCI
ROZWOJU MIEJSCOWOŚCI

- ⚡ wykorzystanie potencjału walorów krajobrazowych i przyrodniczych dla rozwoju turystyki, ze względu na bliskość Aglomeracji Łódzkiej, bliskość ośrodka gminnego - Sulejów oraz powiatowego – Piotrków Trybunalski
- ⚡ istniejące atrakcje turystyczne (otulina i obszar Sulejowskiego Parku Krajobrazowego) – podstawą programu rozwoju turystyki
- ⚡ możliwość stworzenia atrakcyjnego krajobrazowo, wygodnego i bliskiego naturze miejsca zamieszkania w przyjaznym środowisku społecznym – aktywnym i zaangażowanym, jako alternatywy dla zdegradowanych przestrzennie i społecznie przestrzeni np. podmiejskich
- ⚡ rozwój agroturystyki
- ⚡ rozwój nowych miejsc pracy – w usługach na rzecz rekreacji, sołectwo może być wraz z innymi obszarami gminy „zielonym zapleczem” na mapie województwa łódzkiego
- ⚡ zwiększanie się dostępności do kapitałów i środków pomocowych, w tym pochodzących z Unii Europejskiej, i możliwość ich pozyskania
- ⚡ sprzyjająca polityka regionalna, w tym adresowana do rozwoju obszarów wiejskich, ze strony rządu, władz wojewódzkich i władz gminnych, uczestnictwo m.in. w Programie Rozwoju Obszarów Wiejskich dla województwa łódzkiego
- ⚡ popyt w Polsce i Europie na usługi turystyczne, oparte o zasoby przyrodnicze oraz walory kulturowe

ZAGROŻENIA ROZWOJU - CZYNNIKI
NIESPRZYJAJĄCE, WYNIKAJĄCE Z
OTOCZENIA

- ⚡ niewystarczające fundusze na dalszy rozwój infrastruktury technicznej i komunikacyjnej, a także na właściwe zagospodarowanie terenów ważnych dla wizerunku miejscowości i funkcjonowania jej społeczności
- ⚡ brak stabilności w polityce wspierania rozwoju obszarów wiejskich i gospodarki rolnej,
- ⚡ żywiolowa parcelacja i zabudowa nie szanująca otoczenia przyrodniczego oraz uwarunkowań historycznych, doprowadzić może do utraty walorów krajobrazowych i trwałej zmiany w skali, charakterze i klimacie wsi, a w konsekwencji do degradacji krajobrazu i obniżenia atrakcyjności osiedleńczej
- ⚡ zahamowanie niezbędnych reform pozwalających na zmiany nieefektywnej struktury polskiej gospodarki,
- ⚡ drogie kredyty, trudny dostęp do kredytów preferencyjnych co przekłada się na brak efektywnego systemu pożyczkowo-kredytowego,
- ⚡ niska siła nabywcza społeczeństwa miejscowości
- ⚡ niedostateczny postęp w reformowaniu finansów publicznych i nadmierny wzrost obciążeń podatkowych,
- ⚡ duża niepewność działania wynikająca z wielu zmian gospodarczych, społecznych i politycznych,
- ⚡ brak sprawnego systemu aktywizacji bezrobotnych, zbyt niski wzrost gospodarczy dla zapewnienia odpowiedniego tempa tworzenia miejsc pracy,

Podczas spotkań z mieszkańcami zostały określone potrzeby oraz zadania inwestycyjne na terenie wsi. Stworzona została lista zadań priorytetowych :

- 4. **Wybudować obiekt zaspokajający potrzeby sportowo-rekreacyjne, społeczne, kulturowe i edukacyjne**
- 4. **Zagospodarować, uporządkować tereny wokół budynku nowopowstałego Centrum Sportowo – Kulturowo – Edukacyjnego** - jako tereny rekreacyjno - sportowe oraz miejsce integrujące mieszkańców, potrzebne dla różnych form wspólnych spotkań, festynów itp.
- 4. **Stworzyć w budynku Centrum Punkt Dostępu do Internetu.**
- 4. **Wykorzystać budynek Centrum** także jako miejsce szkoleń, kursów, nie tylko dla młodzieży, ale i dorosłych (kursy przedsiębiorczości, nauka języków obcych, korzystania z internetu- może klub -pracownia internetowa, podnoszenie kwalifikacji zawodowych, rozwój zainteresowań i hobby mieszkańców, działalność np. koła gospodyń, koła właścicieli ogrodów itp.)
- 4. **Poprawić stan techniczny dróg i ulic**, wybudować chodniki dla pieszych, oświetlić ważniejsze miejsca, doprowadzić do poprawy sieci telekomunikacyjnej
- 4. **Doprowadzić do poprawy estetycznego wyglądu wsi, budynków i zagród** , np. poprzez promowanie właściwych wzorów dla nowej zabudowy, zadbanie odpowiednie zapisy w planie miejscowym, wyeksponowanie i ochronę obiektów zabytkowych i miejsc ważnych dla naszej historii. Wprowadzić zwyczaj, aby każdej zabudowie towarzyszył odpowiednio komponowany i dobrze urządzony, zadbany ogród wiejski.
- 4. **Urządzić miejsce wypoczynkowe na terenie wsi Łęczno**, związane z zagospodarowanymi szlakami turystycznymi (np. pieszymi, konnymi, rowerowymi).
- 4. **Wytyczyć i oznakować trasy turystyczne**, wyeksponować lokalne zabytki i miejsca charakterystyczne, atrakcyjne w samej wsi oraz w najbliższym otoczeniu, wykonać tablicę informacyjną o wsi, z mapką pokazującą trasy turystyczne i spacerowe w okolicy wsi
- 4. **Wypromować wieś i jej okolice jako miejsce atrakcyjne dla zamieszkania i wypoczynku** - „zielone zaplecze” Piotrkowa i Łodzi, przyciągnąć tym samym nowych mieszkańców oraz inwestorów, dających silny impuls rozwojowy

Najpilniejszą i najważniejszą potrzebą jest realizacja zadań poprawiających warunki życia mieszkańców oraz dających szansę na rozwój miejscowości. Zacząć chcemy od tego, co już dobrze funkcjonuje, co do tej pory nas łączy. Ważnym celem dla naszej społeczności jest zapewnienie dzieciom i młodzieży, jak również i ich rodzicom, warunków do wspólnego i efektywnego spędzania czasu. Jest to ważne dla rozwoju fizycznego, emocjonalnego jak i intelektualnego

Dlatego głównym celem w 2010 roku, i w latach najbliższych, będzie budowa **Centrum Sportowo – Kulturowo – Edukacyjnego we wsi Łęczno**

VIII. MISJA I CELE STRATEGICZNE

MISJA

Wieś gwarantująca poprawę jakości życia mieszkańców, atrakcyjna dla turystów, dająca zatrudnienie jej mieszkańcom, wygodna i bezpieczna z rozwiniętą infrastrukturą techniczną

CELE STRATEGICZNE

Realizacja określonej misji wymaga dokładnego sprecyzowania celów strategicznych, które są gwarancją realizacji zadań zmierzających do spełnienia wyznaczonej dla miejscowości Łęczno.

CEL STRATEGICZNY I: WZROST ATRAKCYJNOŚCI POPRZEZ WŁAŚCIWE ZAGOSPODAROWANIE PRZESTRZENI PUBLICZNEJ.

Cel ma służyć zaspokojeniu potrzeb sportowo-rekreacyjnych, społecznych, kulturowych i edukacyjnych mieszkańcom wsi. Możliwe to będzie dzięki realizacji zadania priorytetowego oraz zadań podrzędnych takich jak:

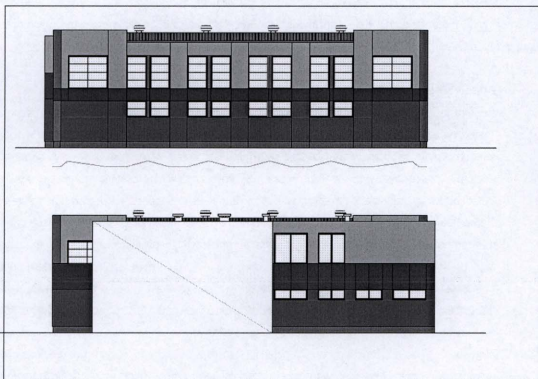
1. Budowa Centrum Sportowo – Kulturowo – Edukacyjnego we wsi Łęczno.

Projektuje się budowę Centrum Sportowo – Kulturowo – Edukacyjnego. W bezpośrednim sąsiedztwie budynku szkolnego od strony południowej przewidziano w poziomie parteru zaplecze sanitarne, salę spotkań wiejskich oraz salę gimnastyczną z zapleczem szatniowo-sanitarnym. W poziomie piętra przewidziano cztery sale, zespół sanitariatów oraz komunikację wewnętrzną. Przed budową sali należy rozebrać istniejący budynek gospodarczy oraz budynek sanitariatów. Dojazd do sali istniejący z drogi przez publicznej. W pobliżu sali przewidziano miejsca parkingowe dla samochodów osobowych oraz czterech autobusów. Do projektowanej sali gimnastycznej z zapleczem sanitarnym zaprojektowano odrębne wejście również z podjazdem dla osób niepełnosprawnych. Umożliwia to na korzystanie z sali gimnastycznej przy zamkniętym budynku głównym Szkoły. Zaprojektowano dojście do obiektu wewnątrz z istniejącego budynku szkolnego na piętrze. W sali gimnastycznej zaprojektowano dodatkowe wyjście ewakuacyjne. Zagospodarowanie pozostałej części działki pozostaje bez zmian – podłoże rodzime częściowo utwardzone a częściowo nieutwardzone a na pozostałej części zieleń niska. Odprowadzenie wody

z połączy budynku na teren własnej działki.



Elewacja wschodnia i zachodnia



Elewacja południowa i północna

Budynek zaprojektowano jako obiekt piętrowy, niepodpiwniczony o poniższych parametrach:

Powierzchnia zabudowy	-	443,75 m ²
Powierzchnia użytkowa	-	615,47 m ²
Wysokość maksymalna	-	10,83 m
Kubatura	-	4 370,60 m ³

2. Budowa placu zabaw dla dzieci**3. Zagospodarowanie centrum wsi; urządzenie miejsca wypoczynku i rekreacji****CEL STRATEGICZNY II: WSPIERANIE ROZWOJU TURYSTYKI.**

Cel zostanie osiągnięty poprzez promocję walorów turystycznych obszaru, a także odbudowę i poprawę stanu dziedzictwa kulturowego i przyrodniczego wsi. Realizacja określonych zadań przyczyni się do wzrostu atrakcyjności turystycznej miejscowości Łęczno.

1. Budowa oraz właściwe oznakowanie szlaków turystycznych, ścieżek rowerowych, pieszych**2. Organizacja imprez sportowych, kulturalnych****3. Remont dróg**

Określone powyżej cele strategiczne wiążą się z realizacją zadań wspierających rozwój obszarów wiejskich, tworzenie warunków do przekształceń w rolnictwie, powstania różnorodnej, wielokierunkowej działalności gospodarczej oraz alternatywnych źródeł utrzymania na wsi. Ponadto zapewniają stałą poprawę warunków życia, zamieszkania i bezpieczeństwa mieszkańców. Wpływają również na promocję turystyki wiejskiej i agroturystyki poprzez wykorzystanie potencjału turystycznego, historycznego i przyrodniczego.

IX. SYSTEM WDRAŻANIA I MONITORINGU

Ważnym elementem decydującym o początku wdrażania Planu Odnowy Miejscowości Biała jest wprowadzenie go w życie uchwałą Rady Miejskiej w Sulejowie. Prace nad Planem od samego początku będą poddane pełnej kontroli mieszkańców wsi Biała. Będzie to dla nich źródło informacji na temat zaplanowanych zadań i inwestycji, a także o postępach prowadzonych prac. Podczas przeglądu i aktualizacjach Planu Odnowy Miejscowości, mieszkańcy będą brać czynny udział w zgłaszaniu propozycji inwestycyjnych.

Plan Odnowy Miejscowości będzie podlegał stałemu monitorowaniu. Proces ten będzie miał na celu analizowanie stanu zaawansowania założonych działań oraz zgodności ich z postawionymi założeniami. Plan będzie modyfikowany poprzez korekty i uaktualnianie jego zapisów. Stan realizacji zaplanowanych zadań i ich weryfikacja, będzie procesem ciągłym, trwającym od momentu rozpoczęcia planowania inwestycji, poprzez realizację, aż do jej zakończenia. Monitorowanie odbywać się będzie w formie bezpośredniej, polegającej na dokonywaniu wizji lokalnych i sprawdzaniu rzeczywistego stanu realizacji działań oraz pośredniej - sprawozdawczej, polegającej na analizowaniu materiałów, wskaźników, statystyk.

X. POWIĄZANIA, KORELACJE PLANU ODNOWY MIEJSCOWOŚCI Z INNYMI DOKUMENTAMI .

Opracowany **PLAN ODNOWY MIEJSCOWOŚCI** jest spójny z:

- 1. Program Rozwoju Obszarów Wiejskich na lata 2007 - 2013**
- 2. Strategią Rozwoju Województwa Łódzkiego** – przyjęta przez Sejmik Woj. Łódzkiego uchwałą Nr 587/XXXV/05 z dnia 18 lipca 2005
Obszar priorytetowy: Obszary wiejskie.
Cel strategiczny: Trwały i zrównoważony rozwój obszarów wiejskich.
 - Wspieranie partnerstwa lokalnego z wykorzystaniem zasady wsparcia oddolnego jako narzędzia realizacji strategii rozwoju obszarów wiejskich,
 - Poprawa atrakcyjności obszarów wiejskich poprzez rozwój infrastruktury technicznej,
 - Stworzenie warunków dla wielofunkcyjnego rozwoju obszarów rolniczych.
- 3. Strategią Rozwoju Powiatu Piotrkowskiego do 2015 roku**
Cele strategiczne
 - Tworzenie warunków do rozwoju nowoczesnego rolnictwa, stymulowanie wielofunkcyjnego rozwoju obszarów wiejskich
 - Tworzenie warunków do rozwoju gospodarczego i turystyki.
- 4. Strategią Rozwoju Gminy Sulejów** na lata 2004-2011. Dokument ten został zatwierdzony Uchwałą Nr XIX/107/2000 Rady Gminy w Sulejowie z dnia 31 maja 2000 r.
Projekt jest spójny ze strategią Rozwoju Gminy Sulejów w zakresie:
Celów społecznych – takich jak : *„Poprawa obsługi mieszkańców w sferze ochrony kultury, edukacji i rekreacji. Poprawa warunków zamieszkiwania.” „Zapobieganie i rozwiązywanie konfliktów w społeczności lokalnej”*

Celów infrastrukturalnych – takich jak : „Modernizacja, usprawnienie i rozbudowa sieci drogowej.”

Celów ekologicznych, takich jak : „Zachowanie walorów przyrodniczo- krajobrazowych Gminy”

5. **Studium uwarunkowań i kierunków zagospodarowania przestrzennego Gminy Sulejów** – zatwierdzonym Uchwałą Nr XIX/108/2000 Rady Gminy z dnia 31 maja 2000 r.
6. **Planem Rozwoju Lokalnego dla gminy Sulejów na lata 2007-2013**

XI. HARMONOGRAM DZIAŁAŃ W LATACH 2010 - 2017

Rodzaj zadania	2010	2011	2012	2013	2014	2015	2016	2017	Wartość inwestycji (w zł)	Finansowanie
Budowa Centrum Sportowo- Kulturowo – Edukacyjnego we wsi Łęczno									3 286 339,13	75 % - PROW 25 % - Budżet Gminy
Budowa boiska sportowego i placu zabaw dla dzieci									60 000,00	75 % - PROW 25 % - Budżet Gminy
Zagospodarowanie centrum wsi; urządzenie miejsca wypoczynku i rekreacji									500 000,00	85 % - RPO 15 % - Budżet Gminy
Remont budynku remizy OSP									200 000,00	85 % - LGD 15 % - Budżet Gminy
Organizacja imprez sportowych, kulturalnych,									300 000,00	100 % - POKL
Remont dróg, budowa chodnika									400 000,00	85 % - RPO 15 % - Budżet Gminy
									RAZEM	4 746 339,13