

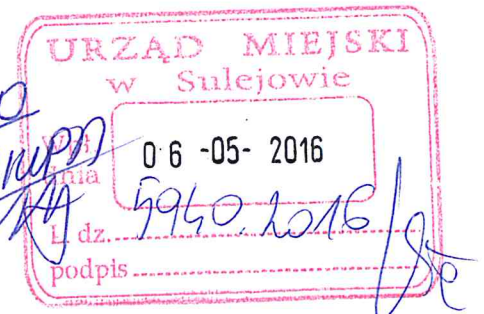


WOJEWODA ŁÓDZKI

IA-I.740.7.2015

Ref. IOP  
p. K. Pittner -  
Hodowca

Ref. RO  
p. K. Ciupek



Łódź, 29 kwietnia 2016 r.

**ZARZĄDZENIE ZASTĘPCZE  
WOJEWODY ŁÓDZKIEGO**

**w sprawie wprowadzenia obszarów udokumentowanych złóż kopalin do Studium  
uwarunkowań i kierunków zagospodarowania przestrzennego Gminy Sulejów**

Na podstawie art. 96 ust. 1 pkt 1, ust. 2, 3 i 8 oraz art. 208 ust. 2, 3 i 5 ustawy z dnia 9 czerwca 2011 r. – Prawo geologiczne i górnicze (Dz. U. z 2015 r. poz. 196 z późn. zm.) w związku z art. 98a ust. 1, 2 i 3 ustawy z dnia 8 marca 1990 r. o samorządzie gminnym (Dz. U. z 2015 r. poz. 1515 z późn. zm.)

**zarządzam co następuje:**

1. Wprowadzam do Studium uwarunkowań i kierunków zagospodarowania przestrzennego Gminy Sulejów, przyjętego uchwałą Nr XXXIV/267/2006 Rady Miejskiej w Sulejowie z dnia 31 marca 2006 r., zmienionego uchwałą Nr XVII/161/2008 Rady Miejskiej w Sulejowie z dnia 17 kwietnia 2008 r., zwanego dalej Studium, następujące złoża kopalin:

**1) „Kolonia Witów”**

**Rodzaj kopaliny:** złoża kruszywa naturalnego - piasku i piasku ze żwirem,

**Data, znak i miejsce wydania decyzji zatwierdzającej dokumentację geologiczną:**

1994-08-30, OS.VI.7510-17/94, Piotrków Trybunalski,

**Organ zatwierdzający dokumentację:** Wojewoda Piotrkowski,

**Lokalizacja złoża:** złoża kruszywa naturalnego „Kolonia Witów” znajduje się na terenie gruntów wsi Kolonia Witów (działka o nr ewid. 113), gm. Sulejów, województwo łódzkie. Zlokalizowane po południowej stronie ulicy Świerkowej, na południe od drogi krajowej nr 74 Piotrków Trybunalski – Sulejów.

**2) „Kałek”**

**Rodzaj kopaliny:** złoża kruszywa naturalnego – piasku,

**Data, znak i miejsce wydania decyzji zatwierdzającej dokumentację geologiczną:**

1992-06-02, OS-V-7510-6/92, Piotrków Trybunalski,

**Organ zatwierdzający dokumentację:** Wojewoda Piotrkowski,

**Lokalizacja złoża:** złoża kruszywa naturalnego „Kałek” znajduje się na terenie gruntów wsi Kałek (działka o nr ewid. 107/1), gmina Sulejów, województwo łódzkie. Zlokalizowane po południowej stronie drogi Przyglów - Witów Kolonia oraz na południe od drogi krajowej nr 74 Piotrków Trybunalski – Sulejów.

3) „Kałek I”

**Rodzaj kopaliny:** złoża kruszywa naturalnego – piasku,

**Data, znak i miejsce wydania decyzji zatwierdzającej dokumentację geologiczną:**

1993-11-08, OS.V.7510-14/93, Piotrków Trybunalski,

**Organ zatwierdzający dokumentację:** Wojewoda Piotrkowski,

**Lokalizacja złoża:** złoża „Kałek I” znajduje się na terenie gruntów wsi Kałek (działka o nr ewid. 103), gmina Sulejów, województwo łódzkie. Zlokalizowane po południowej stronie drogi Przyglów - Witów Kolonia, na południe od drogi krajowej nr 74 Piotrków Trybunalski – Sulejów.

4) „Kałek II”

**Rodzaj kopaliny:** złoża kruszywa naturalnego – piasku,

**Data, znak i miejsce wydania zawiadomienia o przyjęciu dokumentacji geologicznej:**

2011-01-18, RS.IV-7510-2/11, Piotrków Trybunalski,

**Organ przyjmujący dokumentację:** Starosta Powiatu Piotrkowskiego,

**Lokalizacja złoża:** złoża „Kałek II” znajduje się na terenie gruntów wsi Kałek (działka o nr ewid. 4), gmina Sulejów, województwo łódzkie. Zlokalizowane po północnej stronie drogi Przyglów - Kolonia Witów, na południe od drogi krajowej nr 74 Piotrków Trybunalski – Sulejów.

5) „Kałek III”

**Rodzaj kopaliny:** złoża kruszywa naturalnego – piasku,

**Data, znak i miejsce wydania decyzji zatwierdzającej dokumentację geologiczną:**

2013-07-29, RS-IV 6528.11.2013, Piotrków Trybunalski,

**Organ zatwierdzający dokumentację:** Starosta Powiatu Piotrkowskiego,

**Lokalizacja złoża:** złoża kruszywa naturalnego „Kałek III” znajduje się na terenie gruntów wsi Kałek (działka nr ewid. 202/2), gmina Sulejów, województwo łódzkie. Zlokalizowane jest na północ od skrzyżowania drogi łączącej Komorniki-Kałek oraz na zachód od drogi Przyglów-Kałek.

6) „Kłudzice”

**Rodzaj kopaliny:** złoża kruszywa naturalnego – piasku,

**Data, znak i miejsce wydania decyzji zatwierdzającej dokumentację geologiczną:**  
1994-01-17, OS-VI-7510-2/94, Piotrków Trybunalski,

**Organ zatwierdzający dokumentację:** Wojewoda Piotrkowski,

**Lokalizacja złoża:** złoża kruszywa naturalnego „Kłudzice” znajduje się na terenie gruntów wsi Kłudzice (działka nr ewid. 622/16), gmina Sulejów, województwo łódzkie. Zlokalizowane na południe od drogi Poniatów-Łęczno.

7) „Łęczno I”

**Rodzaj kopaliny:** złoża kruszywa naturalnego - piasku

**Data, znak i miejsce wydania zawiadomienia o przyjęciu dokumentacji geologicznej:**

2011-12-30, RS-IV.6528.15.2011, Piotrków Trybunalski,

**Organ zatwierdzający dokumentację:** Starosta Powiatu Piotrkowskiego,

**Lokalizacja złoża:** złoża kruszywa naturalnego „Łęczno I” znajduje się na terenie gruntów wsi Łęczno (działki nr ewid. 99, 100, 101, 102 i 103), gmina Sulejów, województwo łódzkie,. Zlokalizowane po północnej stronie drogi Poniatów-Łęczno oraz na zachód od drogi nr 742 Włoszczowa – Przedbórz – Sulejów.

8) „Łęczno II”

**Rodzaj kopaliny:** złoża kruszywa naturalnego,

**Data, znak i miejsce wydania decyzji zatwierdzającej dokumentację geologiczną:**  
2013-02-15, ROV.7427.2.7.2013.KK, Łódź,

**Organ zatwierdzający dokumentację:** Marszałek Województwa Łódzkiego,

**Lokalizacja złoża:** złoża kruszywa naturalnego „Łęczno II” znajduje się na terenie gruntów wsi Łęczno (działki nr ewid. 488/1, 489/1, 490/1), gmina Sulejów, województwo łódzkie,. Zlokalizowane na wschód od drogi nr 742 Włoszczowa - Przedbórz – Sulejów oraz na południe od drogi krajowej nr 12 Piotrków Trybunalski - Sulejów - Opoczno.

9) „Bilska Wola”

**Rodzaj kopaliny:** złoża kruszywa naturalnego – piasku,

**Data, znak i miejsce wydania zawiadomienia o przyjęciu dokumentacji geologicznej:**

2008-06-30, RZ.IV-7510/0/3/08, Piotrków Trybunalski,

**Organ przyjmujący dokumentację:** Starosta Powiatu Piotrkowskiego,

**Lokalizacja złoża:** złoża kruszywa naturalnego „Bilska Wola” znajduje się na gruntach wsi Bilska Wola (działki nr ewid. 37, 34/1 i 35), gmina Sulejów, województwo łódzkie. Zlokalizowane na zachód od drogi 742 Włoszczowa – Przedbórz – Sulejów i na północ od drogi Bilska Wola – Lubień.

#### 10) „Bilska Wola I”

**Rodzaj kopaliny:** złoża kruszywa naturalnego,

**Data, znak i miejsce wydania decyzji zatwierdzającej dokumentację geologiczną:** 2013-03-05, RS-IV.6528.3.2013, Piotrków Trybunalski,

**Organ zatwierdzający dokumentację:** Starosta Powiatu Piotrkowskiego,

**Lokalizacja złoża:** złoża kruszywa naturalnego „Bilska Wola I” znajduje się na gruntach wsi Bilska Wola (działki nr ewid. 25/1, 26/3 i 26/5), gmina Sulejów, województwo łódzkie. Zlokalizowane na zachód od drogi nr 742 Włoszczowa – Przedbórz – Sulejów oraz na południe od drogi we wsi Klementynów.

2. Ujawniam obszary ww. udokumentowanych złóż kopalin, poprzez dodanie Załącznika graficznego do Studium wykonanego z wykorzystaniem mapy topograficznej w skali 1:10000 z wrysowanymi granicami udokumentowanych złóż kopalin.
3. Obciążam Gminę Sulejów kosztami sporządzenia niniejszego zarządzenia zastępczego w wysokości 799,00 zł (słownie: siedemset dziewięćdziesiąt dziewięć złotych) brutto. Wskazana kwota stanowi równowartość wydatku poniesionego przez Łódzki Urząd Wojewódzki w Łodzi, w związku z realizacją zobowiązania wobec wyłonionego Wykonawcy z tytułu Faktury nr FV 2/2016 z 24 marca 2016 r. za wykonanie załącznika graficznego do zarządzenia zastępczego Wojewody Łódzkiego wprowadzającego udokumentowane złoża kopalin do Studium uwarunkowań kierunków zagospodarowania przestrzennego Gminy Sulejów wraz z opisem złóż.  
Powyższa kwota powinna zostać przekazana na rachunek Wojewody Łódzkiego:  
Łódzki Urząd Wojewódzki 41 1010 1371 0097 0022 3000 0000.  
Termin płatności wymienionych kosztów upływa 30 dnia, od dnia wydania zarządzenia zastępczego.
4. Zarządzenie zastępcze wchodzi w życie z dniem podjęcia.

### UZASADNIENIE

Z dniem 1 stycznia 2012 r. weszła w życie ustawa z dnia 9 czerwca 2011 r. Prawo geologiczne i górnicze (Dz. U. Nr 163, poz. 981). Na podstawie art. 208 ust. 1 ww. ustawy gmina miała obowiązek, nie później niż w terminie 2 lat od dnia jej wejścia w życie,

wprowadzić do studium uwarunkowań i kierunków zagospodarowania przestrzennego gminy obszary złóż kopalin, dla których właściwy organ administracji geologicznej przyjął dokumentację geologiczną. Termin ten upłynął gminie z dniem 31 grudnia 2013 r.

Zgodnie z art. 95 ust. 2 ustawy z dnia 9 czerwca 2011 r. Prawo geologiczne i górnicze (Dz. U. z 2015 r. poz. 196 z późn. zm.), gmina obowiązkowo wprowadza w terminie do 2 lat od dnia zatwierdzenia dokumentacji geologicznej przez właściwy organ administracji geologicznej obszar udokumentowanego złoża kopaliny oraz obszar udokumentowanego kompleksu podziemnego składowania dwutlenku węgla do studium uwarunkowań i kierunków zagospodarowania przestrzennego gminy.

W przypadku niespełnienia tego obowiązku, wojewoda, na podstawie art. 208 ust. 2 i art. 96 ust. 1 pkt 1 ww. ustawy Prawo geologiczne i górnicze, wprowadza do studium uwarunkowań i kierunków zagospodarowania przestrzennego gminy obszar udokumentowanego złoża kopaliny i wydaje w tej sprawie zarządzenie zastępcze.

Wprowadzenie przez gminę złóż kopalin oraz obszarów udokumentowanego kompleksu podziemnego składowania dwutlenku węgla do studium powinno zostać zrealizowane z zastosowaniem procedury planistycznej, właściwej dla uchwalania studium uwarunkowań i kierunków zagospodarowania przestrzennego lub jego zmiany, stosownie do przepisów ustawy z dnia 27 marca 2003 r. o planowaniu i zagospodarowaniu przestrzennym (Dz. U. z 2015 r. poz. 199 z późn. zm).

Natomiast w przypadku wprowadzania obszarów udokumentowanego złoża kopaliny albo obszaru udokumentowanego kompleksu podziemnego składowania dwutlenku węgla do studium przez wojewodę, przepisy ustawy Prawo geologiczne i górnicze nie przesądzają kwestii trybu i zasad wprowadzania, a wskazują jedynie na odpowiednie stosowanie przepisów ustawy o samorządzie gminnym (art. 96 ust. 8 i art. 208 ust. 5) oraz jednoznacznie określają, iż zarządzenie zastępcze wojewody wywołuje skutki prawne takie jak studium (art. 96 ust. 2 i art. 208 ust. 2 cyt. ustawy).

Żaden z zapisów ustawy Prawo geologiczne i górnicze nie wskazuje na konieczność przeprowadzenia procedury zmiany studium przez wojewodę w trybie ustawy o planowaniu i zagospodarowaniu przestrzennym. Za powyższym przemawia również orzecznictwo sądów administracyjnych, zgodnie z którym wojewoda nie jest uprawniony do przeprowadzenia procedury właściwej dla zmiany studium, określonej w art. 9 ust. 1 i art. 11 ustawy o planowaniu i zagospodarowaniu przestrzennym (wyrok NSA z 21 sierpnia 2015 r., sygn.: II OSK 1178/15). Jednocześnie brak jest przepisów wyłączających ustawę

o planowaniu i zagospodarowaniu przestrzennym z procedury wprowadzenia złóż w trybie ustawy Prawo geologiczne i górnicze.

Kształtowanie i prowadzenie polityki przestrzennej na terenie gminy, w tym uchwalanie studium uwarunkowań i kierunków zagospodarowania przestrzennego gminy, należy do wyłącznej kompetencji organów gminy i znajduje swoje umocowanie prawne zarówno w ustawie o planowaniu i zagospodarowaniu przestrzennym (art. 3 ust. 1), jak również w ustawie o samorządzie gminnym (art. 18 ust. 2 pkt 5). Zgodnie z art. 85 i 87 ustawy o samorządzie gminnym, nadzór wojewody nad działalnością gminy sprawowany jest na podstawie kryterium zgodności z prawem, a wojewoda może wkraczać w działalność gminną tylko w przypadkach określonych ustawami. Wojewoda nie posiada zatem uprawnień, by w drodze zarządzenia zastępczego, wydanego w celu wprowadzenia obszaru udokumentowanego złoża kopaliny do studium, przesądzać o kierunkach zagospodarowania przestrzennego gminy. Wojewoda wprowadza przedmiotowe elementy środowiska do studium w celu ich ochrony, wyłącznie poprzez ujawnienie istnienia konkretnych obszarów, na których te elementy zostały rozpoznane i udokumentowane przez właściwe organy. Żaden z przepisów rangi ustawowej nie przewiduje dla organu nadzoru możliwości dalej idącej ingerencji w strefę zastrzeżoną dla gmin, niż zakreślona w ustawie Prawo geologiczne i górnicze. Przepisy kompetencyjne nie mogą zaś podlegać wykładni rozszerzającej (Wyrok WSA w Gliwicach z 18 czerwca 2015 r., sygn.: II SA/Gl 295/15).

Mając powyższe na uwadze należało indywidualnie przesądzić w jakim trybie wojewoda wprowadza złoża kopalin do studium.

Do Wojewody Łódzkiego wpłynęły 2 pisma inwestorów z prośbą o podjęcie działań zmierzających do wprowadzenia udokumentowanych złóż kopalin do Studium uwarunkowań i kierunków zagospodarowania przestrzennego Gminy Sulejów. Ponieważ zgodnie z cyt. ustawą wojewoda wszczyna postępowanie z urzędu, po nastąpieniu okoliczności, o których mowa w art. 96 ust. 1 pkt 1 oraz art. 208 ust. 2, wymienione pisma należało potraktować jedynie jako sygnały w sprawie.

Na podstawie art. 96 oraz 208 cyt. ustawy Wojewoda Łódzki podjął działania zmierzające do pozyskania informacji na temat aktualności Studium uwarunkowań i kierunków zagospodarowania przestrzennego Gminy Sulejów, w zakresie informacji geologicznej.

Pismem z dnia 21 lipca 2015 r. Wojewoda Łódzki zwrócił się z zapytaniem do Burmistrza Sulejowa o stan realizacji przez Gminę Sulejów obowiązków wynikających z art. 95 ust. 2 i art. 208 ust. 1 cyt. ustawy oraz poprosił o przekazanie obowiązującego

dokumentu studium. Jednocześnie pismami z dnia 21 lipca 2015 r. Wojewoda Łódzki wystąpił do organów administracji geologicznej: Ministra Środowiska, Marszałka Województwa Łódzkiego, Starosty Powiatu Piotrkowskiego z prośbą o przekazanie oryginałów lub potwierdzonych za zgodność z oryginałem kopii zatwierdzonych oraz przyjętych bez zastrzeżeń dokumentacji geologicznych dla złóż zlokalizowanych na terenie Gminy Sulejów.

W odpowiedzi na powyższe, Burmistrz Sulejowa pismem z dnia 11 sierpnia 2015 r. (znak: IGP.6720.1.2015.BG), Kierownik Państwowego Instytutu Geologicznego, któremu Minister Środowiska przekazał pismo Wojewody Łódzkiego, pismem z dnia 2 września 2015 r. (znak: IA-5503-50(1131)15/SJ), Marszałek Województwa Łódzkiego pismem z dnia 3 sierpnia 2015 r. (znak: RŚV.7630.398.2015.KK), Starosta Powiatu Piotrkowskiego pismem z dnia 31 lipca 2015 r. (znak: RS-IV.6580.1.2015.HR) przekazali Wojewodzie Łódzkiemu niezbędne dokumenty.

W wyniku analizy przekazanych materiałów, zarówno dokumentacji geologicznej jak również obowiązującego Studium uwarunkowań i kierunków zagospodarowania przestrzennego Gminy Sulejów, stwierdzono, że w granicach administracyjnych gminy istnieją złoża, których nie ujawniono w obowiązującym studium tj.: „Bilska Wola”, „Kałek”, „Kałek I”, „Kałek II”, „Kłudzice”, „Kolonja Witów”, „Łęczno I”, dla których decyzje zatwierdzające dokumentację geologiczną oraz zawiadomienia o przyjęciu bez zastrzeżeń dokumentacji geologicznych wydane zostały przed dniem 1 stycznia 2012 r. oraz złoża: „Bilska Wola I”, „Kałek III”, „Łęczno II”, dla których zgodnie z art. 95 ust. 2 cyt. ustawy minęły 2 lata, od dnia zatwierdzenia dokumentacji geologicznej przez właściwy organ administracji geologicznej, na wprowadzenie ich do Studium przez Gminę Sulejów.

Żadne z wymienionych powyżej złóż nie zostało ujawnione przez Gminę Sulejów w części graficznej Studium, natomiast w części tekstowej, spośród złóż wymienionych powyżej, zawarto informacje jedynie o złożach Kłudzice (str. 33 studium) oraz Kałek (str. 77 studium). Zgodnie z brzmieniem art. 96 ust. 1 oraz 208 ust. 2 wojewoda wprowadza do studium obszar udokumentowanego złoża kopaliny. Użycie przez ustawodawcę terminu „obszar” sugeruje, iż jest to fragment przestrzeni wyznaczony granicami występowania kopaliny, które to granice należy wskazać na załączniku graficznym, w celu jednoznacznego określenia lokalizacji złoża. Uznano, iż zawarcie informacji o 2 ww. złożach jedynie w części tekstowej nie wyczerpuje definicji słowa „obszar”.

Jednocześnie w gm. Sulejów nie stwierdzono występowania obszarów udokumentowanych kompleksów podziemnego składowania dwutlenku węgla.

W związku z powyższym, Wojewoda Łódzki podjął decyzję o rozpoczęciu procedury dotyczącej wydania zarządzenia zastępczego dotyczącego wprowadzenia obszarów udokumentowanych złóż kopalin do Studium uwarunkowań i kierunków zagospodarowania przestrzennego Gminy Sulejów. Pismem z dnia 21 października 2015 r. zawiadomiono Radę Miejską w Sulejowie o wszczęciu ww. postępowania na podstawie art. 96 ust. 1 pkt 1 oraz art. 208 ust. 2 ustawy Prawo geologiczne i górnicze oraz wezwano do wprowadzenia do Studium obszarów udokumentowanych złóż kopalin w terminie 30 dni od dnia otrzymania niniejszego zawiadomienia, stosując wymóg art. 98a ust. 1 ustawy o samorządzie gminnym.

Wyznaczony przez Wojewodę Łódzkiego 30-dniowy termin na ujawnienie obszarów udokumentowanych złóż kopalin przez Gminę Sulejów upłynął z dniem 27 listopada 2015 r. Rada Miejska w Sulejowie nie podjęła stosownej uchwały w terminie wskazanym w wezwaniu. W związku z powyższym wydanie zarządzenia zastępczego dotyczącego wprowadzenia obszarów udokumentowanych złóż kopalin do Studium uwarunkowań i kierunków zagospodarowania przestrzennego Gminy Sulejów stało się konieczne.

W wyniku wystosowania zapytania ofertowego wyłoniono Wykonawcę, który na podstawie umowy z dnia 18 lutego 2016 r. zobowiązany został do wykonania załącznika graficznego przedstawiającego granice obszarów udokumentowanych złóż kopalin, z wykorzystaniem mapy topograficznej w skali 1:10 000 wraz z opisem złóż na podstawie przekazanej przez Wojewodę Łódzkiego dokumentacji tj.: decyzji właściwych organów administracji geologicznej zatwierdzających dokumentację geologiczną złóż kopalin oraz zawiadomień właściwych organów administracji geologicznej o przyjęciu dokumentacji geologicznych złóż kopalin bez zastrzeżeń, z terenu Gminy Sulejów. Przekazanie załącznika graficznego Wojewodzie Łódzkiemu przez Wykonawcę wraz z opisem złóż nastąpiło zgodnie z protokołem odbioru w dniu 24 marca 2016 r.

Opracowany załącznik graficzny stanowi integralną część niniejszego zarządzenia zastępczego.

Wyłoniony Wykonawca po sporządzeniu przedmiotu zamówienia otrzymał wynagrodzenie w wysokości 799,00 zł (słownie: siedemset dziewięćdziesiąt dziewięć złotych) brutto. Zgodnie z art. 96 ust. 3 oraz art. 208 ust. 3 cyt. ustawy koszty sporządzenia studium ponosi w całości gmina, której obszar dotyczy zarządzenie zastępcze. W związku z powyższym kwotą w wysokości 799,00 zł (słownie: siedemset dziewięćdziesiąt dziewięć złotych) brutto zostaje obciążona Gmina Sulejów. Obowiązek wykonania zobowiązania wynikającego z niniejszego zarządzenia zastępczego nie wymaga wystawienia przez Łódzki Urząd Wojewódzki w Łodzi odrębnego dowodu księgowego lub wezwania do zapłaty.



Pismem z dnia 31 marca 2016 r., Wojewoda Łódzki, na podstawie art. 98a ust. 2 ustawy o samorządzie gminnym, powiadomił Ministra Spraw Wewnętrznych i Administracji o zamiarze wydania zarządzenia zastępczego w sprawie wprowadzenia udokumentowanych złóż kopalin do Studium uwarunkowań i kierunków zagospodarowania przestrzennego Gminy Sulejów.

Biorąc powyższe pod uwagę orzeczono, jak w sentencji.

Na podstawie art. 8 ust. 3 ustawy z dnia 6 września 2001 r. o dostępie do informacji publicznej (Dz. U. z 2015 r., poz. 2058 z późn. zm.) niniejsze zarządzenie podlega publikacji na stronie Biuletynu Informacji Publicznej Łódzkiego Urzędu Wojewódzkiego w Łodzi.

Niniejsze zarządzenie zastępcze podlega zaskarżeniu do Wojewódzkiego Sądu Administracyjnego w Łodzi, za pośrednictwem Wojewody Łódzkiego, w terminie 30 dni od dnia doręczenia.

**WOJEWODA ŁÓDZKI**

*Zbigniew Rau*

  
DIREKTOR GENERALNY URZĘDU  
*Mirosław Suski*

Załączniki do zarządzenia zastępczego:

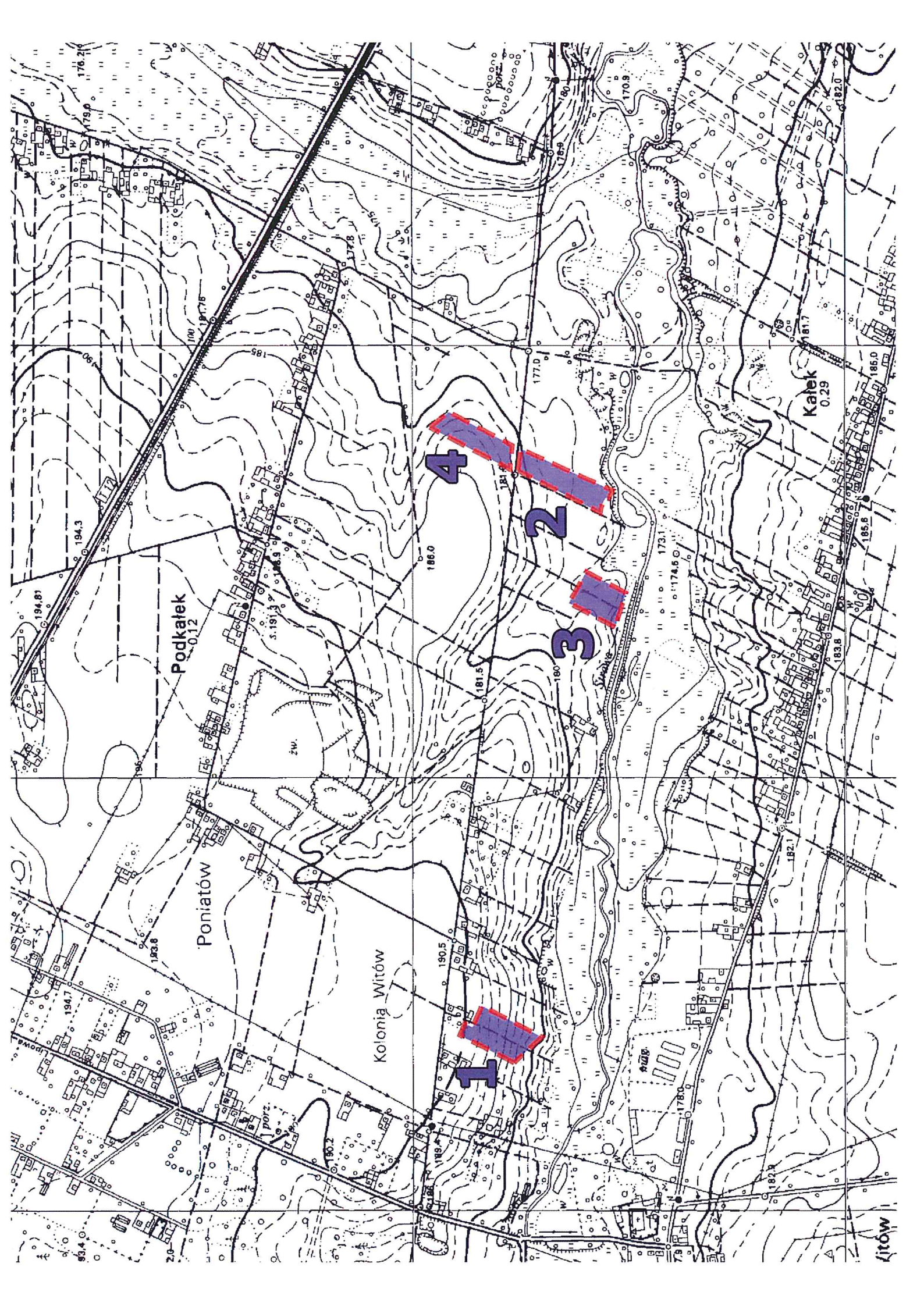
1. Załącznik Nr 1 – załącznik graficzny w formie papierowej – mapa w skali 1:10 000
2. Załącznik Nr 2 – załącznik graficzny na płycie CD w formacie .pdf

Otrzymują:

1. Rada Miejska w Sulejowie,
2. aa.

Do wiadomości:

1. Burmistrz Sulejowa,
2. Wydział Finansów i Budżetu Łódzkiego Urzędu Wojewódzkiego w Łodzi.



Podkatek  
0.12

Poniatów

Kolonia Witów

Katek  
0.29

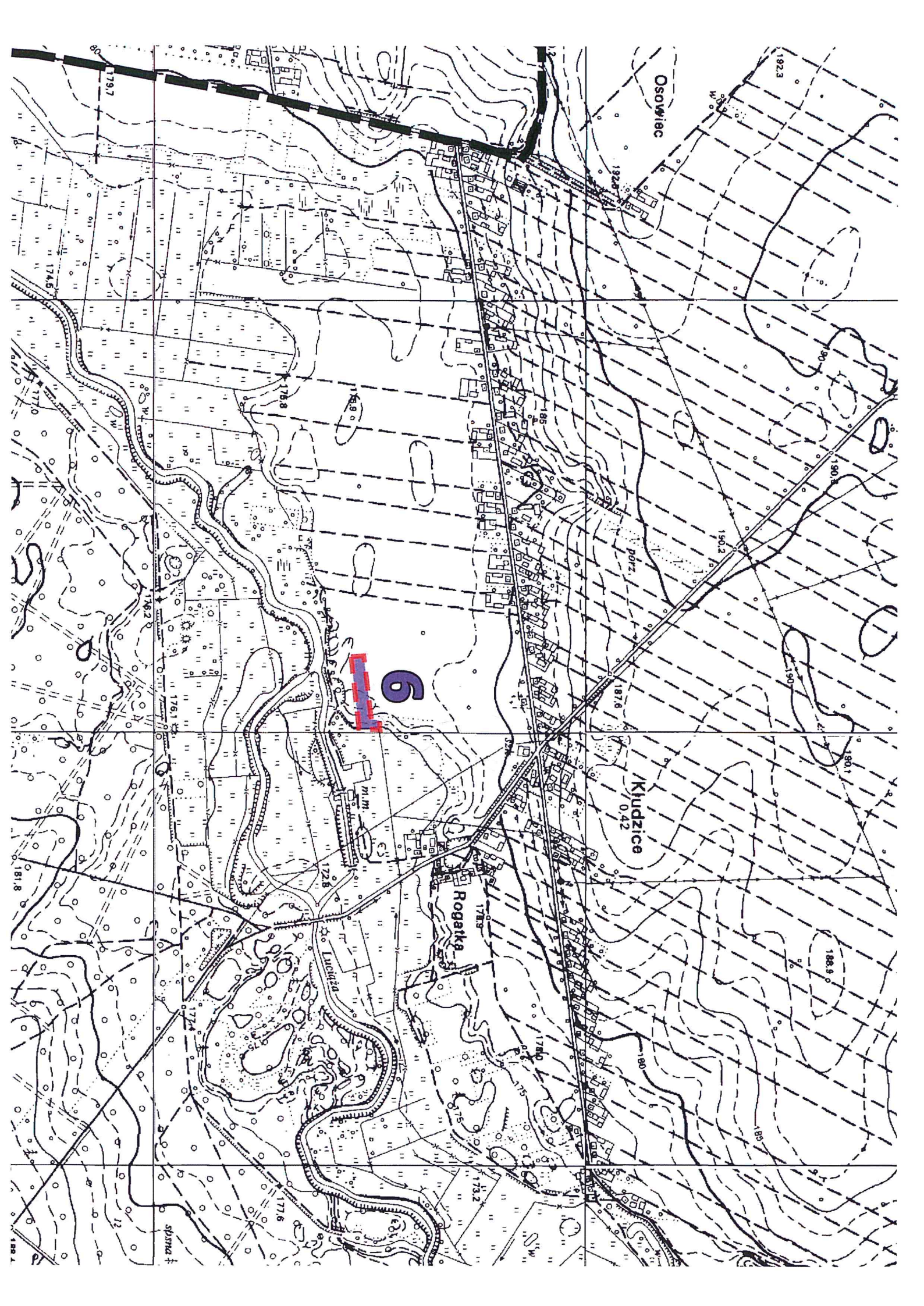
4

2

3

1

Witów

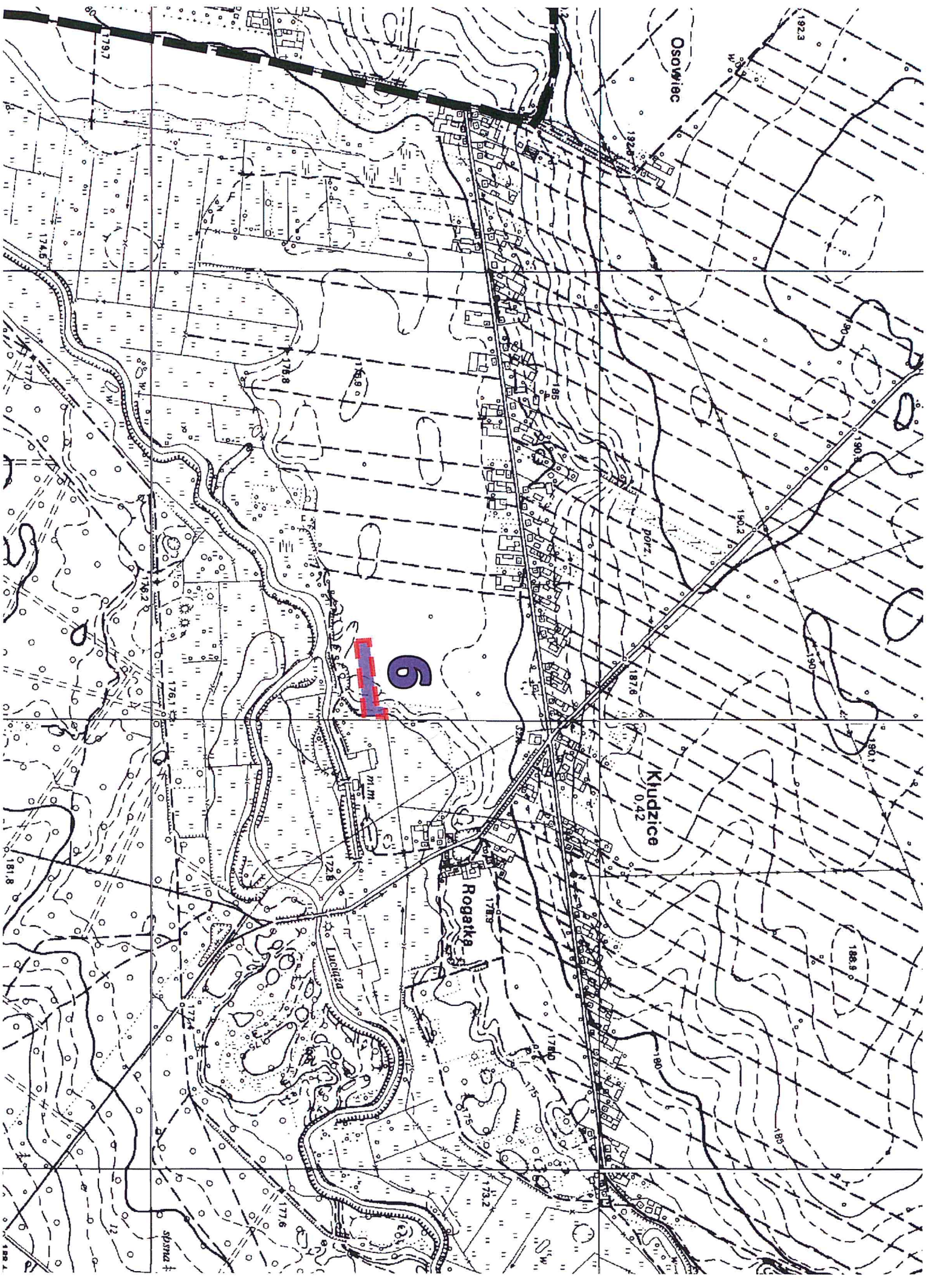


Osowiac

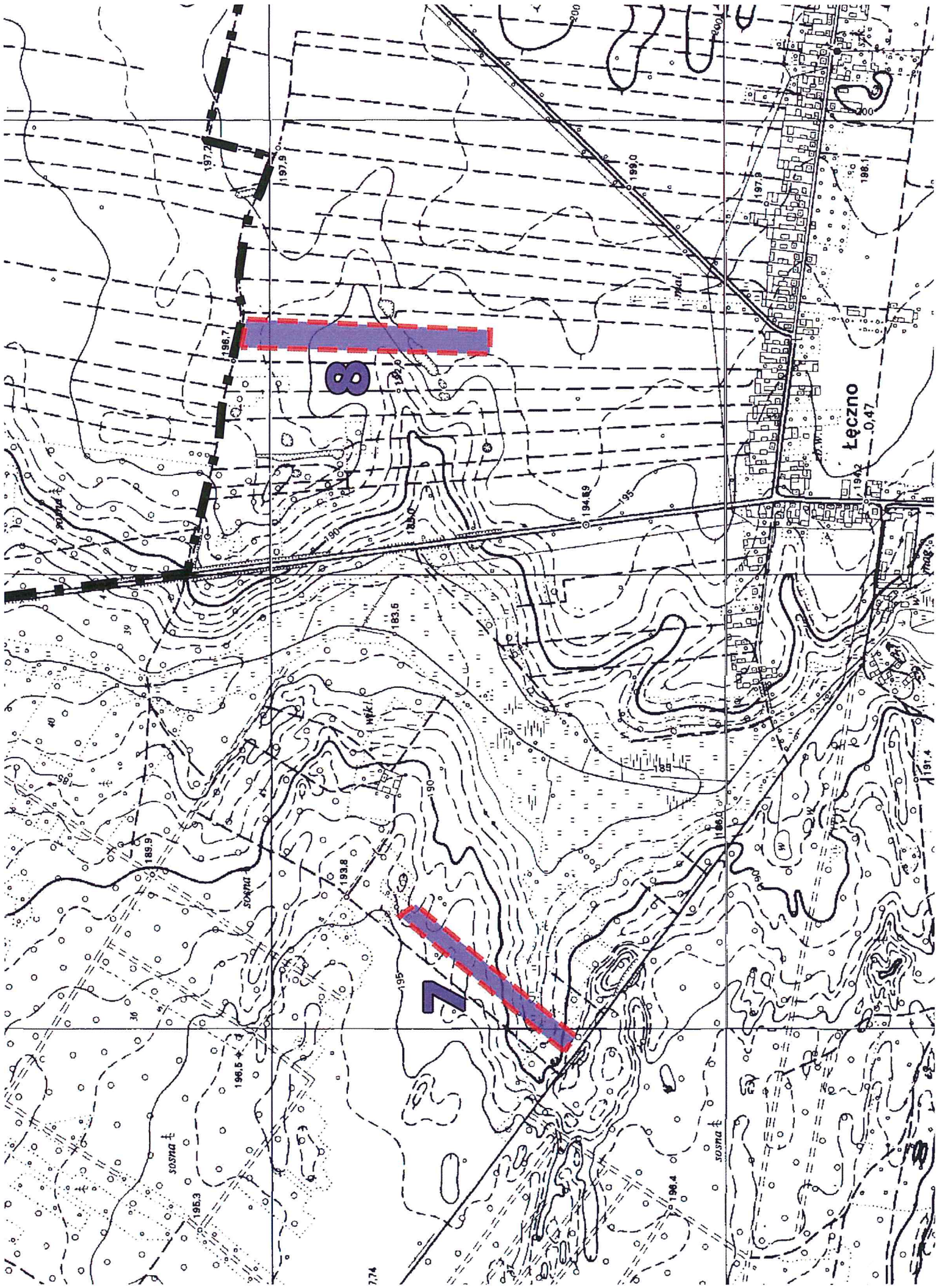
Kludzice  
0.42

Rogatka

6



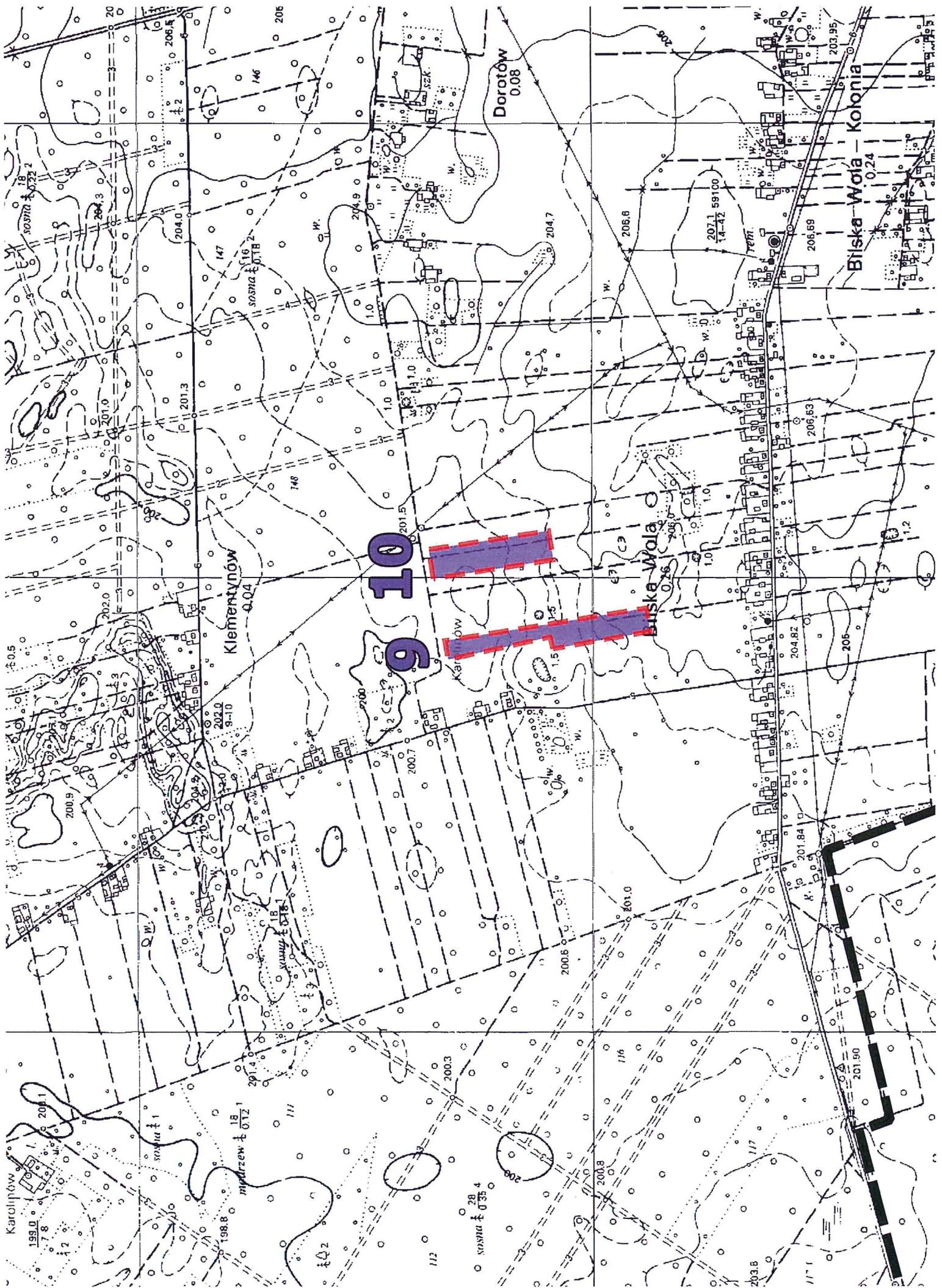




8

7

Lęczno  
0.47



910

Dorotów  
0.08

Bliska Wola - Kolonia  
0.24

Klementynów  
0.04

Buska Wola  
0.26

Karolinów

199.0

7.8

12.0

201.1

sosna 1

198.8

111

112

113

114

115

116

117

118

119

120

121

122

123

124

125

126

127

128

129

130

131

132

133

134

135

136

137

138

139

140

141

142

143

144

145

146

147

148

149

150

151

152

153

154

155

156

157

158

159

160

161

162

163

164

165

166

167

168

169

170

171

172

173

174

175

176

177

178

179

180

181

182

183

184

185

186

187

188

189

190

191

192

193

194

195

196

197

198

199

200

201

202

203

204

205

206

207

208

209

210

211

212

213

214

215

216

217

218

219

220

221

222

223

224

225

226

227

228

229

230

231

232

233

234

235

236

237

238

239

240

241

242

243

244

245

246

247

248

249

250

251

252

253

254

255

256

257

258

259

260

261

262

263

264

265

266

267

268

269

270

271

272

273

274

275

276

277

278

279

280

281

282

283

284

285

286

287

288

289

290

291

292

293

294

295

296

297

298

299

300

301

302

303

304

305

306

307

308

309

310

311

312

313

314

315

316

317

318

319

320

321

322

323

324

325

326

327

328

329

330

331

332

333

334

335

336

337

338

339

340

341

342

343

344

345

346

347

348

349

350

351

352

353

354

355

356

357

358

359

360

361

362

363

364

365

366

367

368

369

370

371

372

373

374

375

376

377

378

379

380

381

382

383

384

385

386

387

388

389

390

391

392

393

394

395

396

397

398

399

400

401

402

403

404

405

406

407

408

409

410

411

412

413

414

415

416

417

418

419

420

421

422

423

424

425

426

427

428

429

430

431

432

433

## ZŁOŻA SUROWCÓW NATURALNYCH:

OZNACZENIE GRAFICZNE	NAZWA ZŁOŻA	RODZAJ KOPALIN	DATA I ZNAK DECYZJI/ ZAWIADOMIENIA	ORGAN ZATWIERDZAJĄCY LUB PRZYJMĄJĄCY DOKUMENTACJĘ GEOLOGICZNA
	KOLONIA WITÓW	KRUSZYWO NATURALNE (PIASEK I PIASEK ZE ŻWIREM)	OS.VI.7510-17/94 Z DNIA 30.08.1994r.	WOJEWODA PIOTRKOWSKI
	KALEK	KRUSZYWO NATURALNE (PIASEK)	OS-V-7510-6/92 Z DNIA 02.06.1992r.	WOJEWODA PIOTRKOWSKI
	KALEK I	KRUSZYWO NATURALNE (PIASEK)	OS.V.7510-14/93 Z DNIA 08.11.1993r.	WOJEWODA PIOTRKOWSKI
	KALEK II	KRUSZYWO NATURALNE (PIASEK)	RS.IV-7510-2/11 Z DNIA 18.01.2011r.	STAROSTA POWIATU PIOTRKOWSKIEGO
	KALEK III	KRUSZYWO NATURALNE (PIASEK)	RS-IV.6528.11.2013 Z DNIA 29.07.2013r.	STAROSTA POWIATU PIOTRKOWSKIEGO
	KŁUDZICE	KRUSZYWO NATURALNE (PIASEK)	OS-VI-7510-2/94 Z DNIA 17.01.1994r.	WOJEWODA PIOTRKOWSKI
	ŁĘCZNO I	KRUSZYWO NATURALNE (PIASEK)	RS-IV.6528.15.2011 Z DNIA 30.12.2011r.	STAROSTA POWIATU PIOTRKOWSKIEGO
	ŁĘCZNO II	KRUSZYWO NATURALNE	ROV.7427.2.7.2013.KK Z DNIA 15.02.2013r.	MARZAŁEK WOJEWÓDZTWA ŁÓDZKIEGO
	BILSKA WOLA	KRUSZYWO NATURALNE (PIASEK)	RZ.IV-7510/0/3/08 Z DNIA 30.06.2008r.	STAROSTA POWIATU PIOTRKOWSKIEGO
	BILSKA WOLA I	KRUSZYWO NATURALNE	RS-IV.6528.3.2013 Z DNIA 05.03.2013r.	STAROSTA POWIATU PIOTRKOWSKIEGO